

Modern Konutun Korunmasında Şanslı Bir Form: Hufeisensiedlung, Britz-Berlin

Hufeisensiedlung, erken Alman modernizminin ve yeni sosyal konut mimarisi arayışının anahtar komplekslerinden biri. 2. Dünya Savaşı'ndan mucizevi biçimde sağlam olarak bugüne ulaşan bu konut kompleksi kapsamlı bir restorasyonla güncel yaşama kazandırıldı. Modern dönem yapılarını korumada çok hevesiz ve sorunlu bir ülke olan Türkiye'den bakıldığında alınacak dersler var.



1 Hufeisensiedlung Britz, Berlin, 2014
(Fotoğraf: Ben Buschfeld).

2 Yerleşkede at nalı formunun merkezindeki gölet (Fotoğraf: Ben Buschfeld).

3 İnşası sırasında Hufeisensiedlung (Kaynak: *Die Wohnungswirtschaft*, 1925).

Ebru Omay Polat ■ Berlin'in toplu konut alanları, özgün konut biçimlenmeleri ve bu biçimlerin betimlendiği "takma" isimleriyle de dikkat çekicidir. 19. yüzyıla özgü "Kıra Kışlaları" tanımının ardından, alanlara modernist yaklaşımın planlama, biçim, renk çeşitliliği bağlamında yaratıcı ve akılda kalıcı isimler verilmiştir. Örneğin, Mürekkep Kutusu (*Tuschkasten*) ya da

Tom Amca'nın Kulübesi (*Onkel Tom's Hütte*) literatüre de aktarılmıştır. Bunların içinde sosyal konut alanları olan "siedlung"lar ayrı bir önem taşır.

At Nalı Yerleşimi olarak tanınan Hufeisensiedlung¹ (diğer adıyla Grosssiedlung Britz), planlaması ile olduğu kadar isminin özgünlüğüyle de, Berlin'de



2

Dünya Mirası Listesi'nde yer alan altı farklı konut yerleşkesinin temsilcisi, görsel ikon olarak nitelendirilebilir². Şansını, isminin yanısıra, bütüncül bir yaklaşımla gerçekleştirilen titiz restorasyon çalışmasında da sürdürmektedir. Bu bütünlük içinde, Tautes Heim konut birimi, restorasyonu ve ziyaretçileri tarafından da deneyimlenebilir bir konut olarak kullanımı ile özgün bir örnek olarak yer almaktadır.

Yerleşkenin genel planlaması ve konutların mimari tasarımı Bruno Taut ve Martin Wagner tarafından gerçekleştirilmiştir; peyzaj düzenlemesi ise mimar Leberecht Migge'ye aittir. Yerleşke 1925-1930 yılları arasında etaplar halinde inşa edilmiştir. Tüm süreç, Berlin ve diğer kentlerde toplu konut alanları için öncü bir yerleşim ve yaşam formu oluşturmuştur. Hufeisensiedlung, daha bireysel konutların biraradalığıyla kurgulanan (ve inşa edildiği dönemde eleştirel yaklaşımların konusu olan) bahçeşehir anlayışı ile rasyonel bir planlamayla seri üretim için tasarlama anlayışının sentezini ve birbirinin yerine geçiş sürecini de anlatmaktadır. Bu yıllarda Almanya'nın iki savaş arası ekonomisi, seri üretime ve betonarme sistemin kullanımına olanak tanımamıştır. *Siedlung*'un modernist planlaması, geleneksel malzeme ve yapım teknikleri kullanılarak hayata geçirilmiştir³. Ancak bu ekonomik karar, gerek yapım sistemi gerekse cephe düzeni ve kütle ilişkileri ile savaş sonrasında



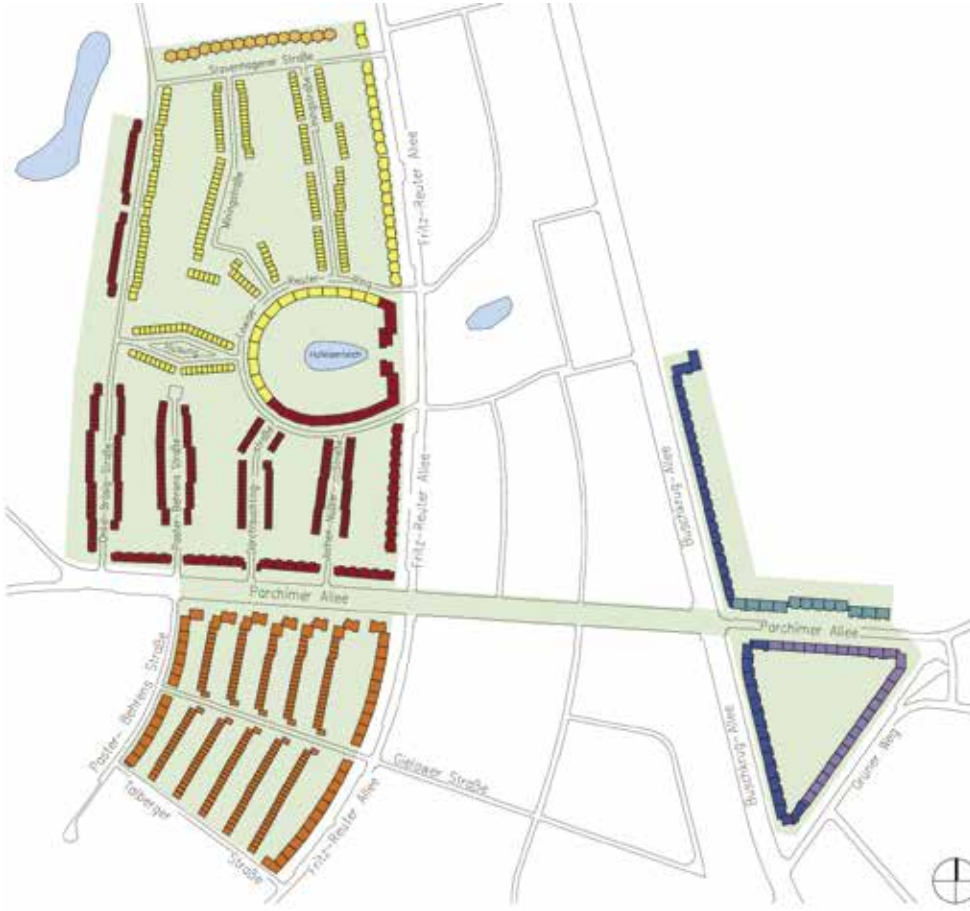
3

çağdaş yapım sistemleri kullanan toplu konut alanları için örnek oluşturmasına engel olmamıştır.

Hufeisensiedlung, arazisinin ortasında uzun dönemlerdir varlığını sürdüren bir gölet etrafında boşluk yaratan, at nalı formunda bir yapı dizisi ve çevresine altı etapta, ışınal bir düzenle yerleşen bloklardan oluşmaktadır. Bu özgün planlama, 1954 yılında ilk yapı etabının kültür varlığı olarak tescillenmesinin de nedenidir⁴. Bugün, modern mimarlık mirasının değer olarak tanımladığı kavramları bu yerleşke üzerinden anlatmak mümkündür.

Hufeisensiedlung bu özgün planlama dışında temsiliyet gücünü ve politik alanda tanınırlığını diğer nitelikleriyle de kazanmıştır. GEHAG⁵ tarafından sosyal konut projesi kapsamında planlanan yerleşke, renk kullanımı ve teras çatı uygulamasıyla farklı bir politik ve mimari duruş sergilemektedir. Taut'un etkinliğinde tasarlanan diğer konut alanları gibi bu yerleşkenin de kurucu ögesi renktir; yapı grubu çevresiyle renk kodları ile ilişki kurmaktadır.

“Kızıl cephe”, geleneksel olanla karşıtlığını vurgularken; sarı, mavi ve gri siva tonları



Baubeschnitt I	1925-1926 Martin Wagner	Baubeschnitt II	1925-1926 Bruno Taut	Baubeschnitt III	1926-1927 Bruno Taut
Baubeschnitt II	1927-1928 Bruno Taut	Baubeschnitt IV	1928 Bruno Taut	Baubeschnitt V	1928-1929 Bruno Taut
Baubeschnitt VI	1929-1930 Bruno Taut				

0 50 100 m

4 Lageplan Hufeisensiedlung Britz, ohne Maßstab

modernist yaklaşımın görsel ifadesidir. Batı yönündeki kırmızı rengin hakimiyetindeki bu uzun cephe, bir sınır/kale duvarı etkisi yaratmaktadır. Merdiven kulelerindeki -kule mazgal deliklerini de andıran- kare pencereler ve o dönemde toplu konut mimarisinde sık rastlanmayan bir çözüm olan beton plakalı teras çatı detayı, yerleşkenin bu alanlarının “Çin Seddi” ya da “Kızıl Cephe” olarak adlandırılmasının nedenidir⁶.

Orta Avrupa’da çokça karşılaşılan yüksek eğimli kırma çatılı konut geleneğinin hakimiyetini kıran teras çatı, sadece teknik detayları ile tartışılan bir mimari tercih değildir; konut alanında politik söylemin temsilci öğelerinden biri olmuştur. Almanya’da savaş sırasında ilk müdahale olarak, bu detayların Orta Avrupa geleneğine uygun bir kırma çatıyla değiştirilmesi de yine politik bir tepkidir. Beton teras çatı detayı yerleşkenin

en radikal bileşeni olan at nalı formlu konutlarda da uygulanmıştır. Bu detay, restorasyon sürecinde de çağdaş bir çözümle korunmuştur.

Hufeisensiedlung için belgeleme ve koruma çalışmaları 1980’lerde Architekturwerkstatt Pitz-Brenne tarafından başlatılmış, 1990’larda ise ilk ısı izolasyonu önlemleri gerçekleştirilmiştir. Brenne Architekten ve Dresden Üniversitesi tarafından 2010 yılında teras çatılarda yapılan incelemelerde de, ısı yalıtımı konusunun çağdaş detaylarla ele alınması gerekliliği gözlemlenmiştir.

Tautes Heim

Bu konut bütünlüğü içinde Tautes Heim biriminin restorasyon ve kullanımı, modern mimarlık mirası bağlamında değerlendirildiğinde, özgün bir örneği oluşturmaktadır⁷. Konut biriminin ismi de yine akılda kalıcı bir seçimdir ve kelime/ses benzerliği oyunları içermektedir: “Taut Evi”

4 Vaziyet planı yapım aşamaları, 1925-1930 (Brenne-Architekten’in izniyle).

5 Sınır/Kale duvarı etkisi yaratan “Kızıl Cephe”, 2018 (Wikimedia Commons / CC BY-SA 4.0).
6-7 Teras çatı detayının uygulanması (@tautshome.com.
Fotoğraflar: Ben Buschfeld / Katrin Lesser).

olarak algılandığı seçenekte, mimar Bruno Taut’un ismiyle “vaftiz edilmiştir” (*getauft*). Almanca’daki “Tautes Heim, Glück Allein” deyişi ise Türkçe’de “Evim güzel evim” ifadesine karşılık gelmektedir⁸.

Tautes Heim biriminin restorasyonu ve işlevlendirilmesi, modern konutun korunması bağlamında konunun ilgililerinin yanısıra kamuoyunda oldukça tanınan bir örnektir. Modern konutun yeniden işlevlendirilmesinde konut işlevinin korunması ön plandadır ve üç temel yaklaşımla ele alınmaktadır: Müze konut, ziyaret edilebilir konut ya da işlevin sadece konut olarak sürekliliği. Modern mimarlık mirasının tanıtılması ve korunmasında, müze konut ve ziyaret edilebilir konut işlevleri kurumlar, vakıflar ya da mülk sahibi bireylerce özellikle temsil yeteneği yüksek ikonik konutlarda gerçekleştirilmektedir.

Ziyaret edilebilir olmanın yanısıra konaklama olanağının da sağlandığı Tautes Heim restorasyonu ile özgün malzeme, işçilik ve tasarım niteliklerini büyük ölçüde koruyabilmiş olan konutun, özgün iç mekan detaylarının ve renk kullanımının restore edilerek ya da yeniden oluşturularak zamanın ruhunu deneyimleme imkanı sunulması amaçlanmıştır. Bu hedefin gerçekleşmesini, restorasyon ve kullanım projesinin fikir sahibi olan Ben Buschfeld ve peyzaj mimarı Karin Lesser olanaklı kılmıştır. Özgün renk skalası, arşiv ve yapı analizleriyle, iç mekan ve cephelerde siva ve boya katmanlarının incelenmesiyle yapıya kazandırılmıştır.

Konutta beton çatı onarımı ve ısı yalıtım detayının geliştirilmesi anlamında da bu uygulama öncü niteliktedir. Isı yalıtım detayı sokak cephesinde özgün kütle ve cephe etkisini bozmayacak şekilde inceltilmiş ve cepheden görünümü engellenmiştir. %3’e yakın, düşük bir eğim ile tasarlanan (tek eğimli olarak da nitelendirilen) teras çatı, sadece beton kullanılarak tasarlanmıştır. Mevcut izolasyon yerine, 6. etapta bu dönem için yeni bir malzeme olan *sanaplan* uygulanmıştır. İzolasyon malzemesi, mantar ve inorganik bir bağlayıcının üzerine boyanmasıyla 4-5 cm kalınlığa ulaşmaktadır⁹. İzolasyon için yerleştirilen 4 veya 5 katlı bitüm plakalarının kaldırılması, uygulamanın en pahalı kalemi olmuştur. Ortaya çıkan kaba

betonun üzerine 8 cm kalınlığındaki sert köpük, genişliği 40 cm'den 2,5 cm'ye dek daraltılarak uygulanmıştır. Saçak hizasında ise yine 20 cm genişliğinde, ama 2,5 cm'den 1 cm'ye dek inceltilecek uygulanmıştır. Detay bu boyutlarıyla cephede, amaçlandığı şekilde hiçbir açıdan görünmemektedir. Bu uygulama *siedlung* içindeki ilk beton çatı restorasyonu olmuştur¹⁰. 2009-2012 yılları arasında hayata geçen proje, aldığı birçok koruma ödülünün yanı sıra Docomomo Almanya Çalışma Grubu tarafından en iyi uygulama örneği olarak uluslararası arşive eklenmiştir¹¹.

Özgün renk skalasının yeniden kurgulanması ve beton teras çatı detayının güncellenmesi, yerleşkenin bütününde ve Tauts Heim özelinde şanslı, diğer *siedlung*'lar için de örnek uygulamalar olmuştur¹². Kullanıcılara bu uygulamalar ve sonraki çözümlere temel oluşturacak rehberler hazırlanmış olması da ayrıca önemlidir. Uluslararası ölçekte Docomomo International, Icomos ISC20C, Getty Conservation Institute¹³ başta olmak üzere, modern mimarlık mirasının korunması konusunda çalışan kurumların ürettiği, teknik detay çözümlerinin paylaşıldığı örnek uygulamaların yer aldığı veri tabanları, bu ve benzeri uygulamalarla hızla güncellenmekte ve gelişmektedir.

Yaşadığımız afet sonrası, betonarme yapım sisteminin ve betonun detaylarda kullanılmaması yönündeki tartışmaların yoğunlaştığını görmekteyiz. Doğrudan malzemeyi hedef alan derinliksiz bir yaklaşım yerine bu tartışmaları daha bilimsel bir zemine taşımak, analiz ve uygulama yöntemlerinin incelenmesine olanak sağlayacak ortamı yaratmak gündemimizin önceliklerinden biri olarak süreklilik kazanmalıdır. Beton ve betonarme, doğru detay üretimi ve kaliteli malzeme kullanımıyla, çağdaş bir yapı malzemesi ve yapım sistemi olarak kullanılmaya devam edecektir.

■ *Ebru Omay Polat, Doç.Dr. Öğretim Üyesi, YTÜ Mimarlık Fakültesi Restorasyon Anabilim Dalı.*

Notlar:

1 At nalı biçiminde tasarlanmış merkezi sıra konutlar nedeniyle yerleşke bu isimle anılmaktadır. Yerleşke hakkında bkz.: [<http://www.hufeisensiedlung.info/>].

2 Gartenstadt Falkenberg, Siedlung Schillerpark, Siedlung Carl-Legien, Weiße Stadt, Großsiedlung Siemensstadt Dünya Mirası Listesi'nde yer alan diğer konut alanlarıdır. Bkz.: Siedlungen der Berliner Moderne: [<https://welterbesiedlungen-berlin.de/hufeisensiedlung/>].

3 Yapım sistemi ve malzemenin geleneksel ya da karma olduğu ancak cephe ve kütle formu ve renk kullanımı



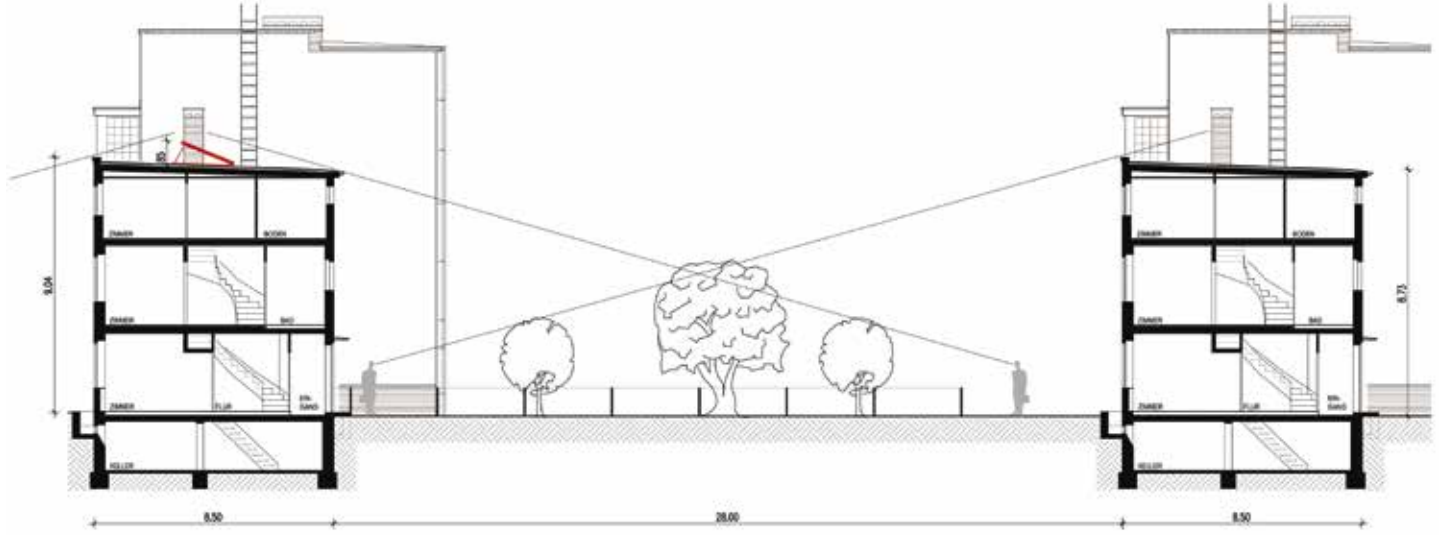
5



6



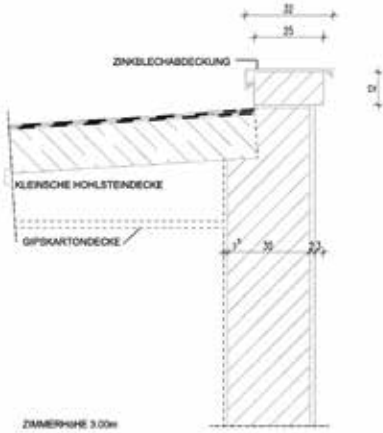
7



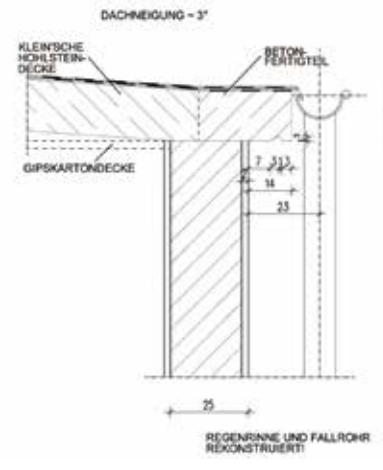
AUFSTELLUNG PARALLEL ZUR TRAUFE
SCHMALSEITE UNTEN, WINKEL: 20°

8

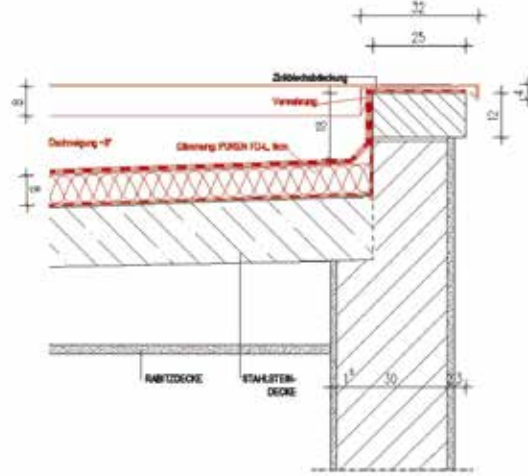
9 DACHNEIGUNG -3°



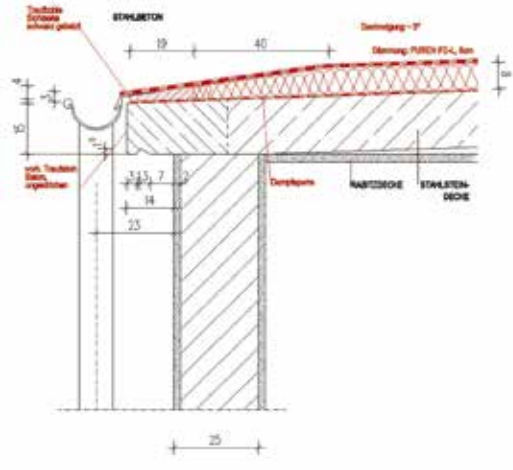
11



10



12



8 Çatıda güneş paneli uygulamasının cephe ve kütle algısına etkisi (©Brenne-Architekten).
9-12 Çatı ve saçak izolasyon detayları, öncesi ve sonrası (©Brenne-Architekten).
13-18 Tautes Heim, 2013 (©tautshome.com).
Fotoğraflar: Ben Buschfeld / Katrin Lesser).

ile modernist ve betonarmenin öncülü olan yapılarla sıklıkla iki savaş arası dönemde rastlanmaktadır. Savaşla kesintiye uğrayan inşaat faaliyetleri, 1950'lerin devamında yapım sisteminin de modernleşmesiyle devam edecektir.

4 Yerleşkeye ilişkin koruma kararları farklı ölçekleri içeren şekilde güncellenmiştir: UNESCO-World Heritage "Berlin Modernist Housing Estates" içinde "Hufeisensiedlung / Large Housing Estate Britz" 1986, Berlin eyaleti, Eyalet Koruma Kurulu tarafından tescillenen ve korunan kültür varlığı, tanımı: Tarihi bahçe, 2010.

5 1924'te kurulan GEHAG (Gemeinnützige Heimstätten-, Spar- und Bau-Aktiengesellschaft), Berlin'in farklı bölgelerinde sosyal konut alanı projelerinin planlanması ve gerçekleştirilmesi amacıyla kurulmuş bir girişimdir. 1998'de özelleştirilmiştir.

6 Thomas Wieckhorst, "Tautes Heim Restaurierung eines Reihendendhauses von BrunoTaut in der Berliner Hufeisensiedlung", *Bauhandwerk*, 2012: [https://www.bauhandwerk.de/artikel/bhw_Tautes_Heim-1547142.html]. "Farbenfrohes Hufeisen von Bruno Taut in Berlin", *Bauhandwerk*, 2016: [https://www.bauhandwerk.de/artikel/bhw_Farbenfrohes_Hufeisen_von_Bruno_Taut_in_Berlin-2664544.html].

7 "Good Conservation and Restoration Practice Fiche", *KulturerbeNetzBerlin*, 2020: [http://www.kulturerbenetz.berlin/wp-content/uploads/2021/03/Good-Practice_Berlin_Tautes-Heim-1.pdf].

8 1920'lerin toplu konut ve konut projelerini tasarlayan Bruno Taut'un Ortaköy'deki kendi evi, biçimsel katkısı ile İstanbul'un ikonik konut yapılarından biridir. Bu yapı da bir takma isim almış, Doğu-Japon kültürü etkisinin gözlemlendiği biçimi ile "Çin Evi" olarak tanınmıştır.

9 Winfried Brenne ve Anna Kuhlmann, "Grosssiedlung Britz", *Sechs Siedlungen der Berliner Moderne*, Anton H. Konrad Verlag, Belin, 2021, s. 127-131.

10 Wieckhorst, a.g.e., 2012.

11 "EU Prize for Cultural Heritage / Europa Nostra Awards", 2013, "Ferdinand von Quast Medaille" (Berlin Monument Medal), 2013,

"Goldene Ehrennadel Berlin-Neukölln", 2018, "Global Selection of Visitable Architectural Icons", *Iconic Houses.org*, 2013.

12 Beton çatı detayı ve yalıtım uygulaması, Brenne Architekten ve Technical University Dresden ortak projesi ile gerçekleştirilmiştir. Diğer uygulamaları Brenne Architekten projelendirmiştir.

13 Conserving Modern Architecture Initiative (CMAI) hakkında bkz.: [https://www.getty.edu/conservation/our_projects/field_projects/cmai/].



13



14



15



16



17



18