

Munzur Dağları, İnekler ve Beton

Kutluğ Ataman'ın Erzincan'daki Palanga Sanat ve Mimarlık Çiftliği'nde bir grup mimar geniş denebilecek bir çiftlik kompleksi inşa ediyorlar ve ettiler. Burada sunulansa yarı açık bir besi mekanı. Katlanan plak strüktürlerle inşa edildi.

Fotoğraf: Mevlan Çavuş



Ozan Avcı ■ Maurice Merleau-Ponty “Düşünmek, denemektir, işlem yapmaktır, değiştirmektir” der¹. Arman Akdoğan'ın mimarlık ofisi IND [Inter.National. Design] de Kutluğ Ataman'ın Erzincan'daki Palanga'sında büyükbaş hayvanlar için tasarladıkları projede çokça deneme yapıyor. Malzemeden strüktüre birçok şeyi değiştirerek hem kendilerine tanınan özgürlük alanında deneysel bir yapı inşa

etmeye hem de bu yere en uygun mimarlık düşüncesini geliştirmeye çalışıyorlar. Bu süreçte strüktürle ilgili Ahmet Topbaş'ın ofisi ATTEC ile birlikte çalışan ofis; üst yapı olarak betonarme katlı plak döşemelerden, betonarme kiriş ve kolonlardan meydana gelen yapının detaylarını birlikte geliştiriyorlar². Katlanmış bir beton plak görünümündeki Yarı Açık Sığır Besi Tesisi bu şekilde ortaya çıkıyor.

Peki bir yere uygun mimarlık düşüncesi ne demek? Bu sorunun çok çeşitli cevapları olabilir. Yer in ruhunu yansıtan veya bu ruhu parlatan, bağlamla uyum veya zıtlık üzerinden güçlü bir şekilde ilişkilenen, yerel malzemelerle ve yapım teknikleriyle ilişki kurmaya çalışan, zemin özelliklerini ve yerin tektonik, jeolojik yapısını dikkate alan, iklim koşullarına uygun, zamanın ruhunu

ve yazılmakta olan mimarlık tarihinde kendi yılının gerçekliğini yansıtan, dürüst davranan, taklit etmeyen, kullanıcısının ihtiyaçlarına cevap veren, işlevini yerine getiren, işverenin bütçesinin içinde kalabilen bir mimarlığı yapıldığı yer için uygun bir mimarlık olarak tanımlamak mümkündür diyebiliriz belki. Bu parametrelerin hepsini gerçekleştirmek zor olsa da Palanga'daki Yarı Açık Sığır

Besi Tesisi'ni bu çerçevede Merleau-Ponty felsefesi ışığında incelemeye çalışacağım.

Palanga Sanat ve Mimarlık Çiftliği, film yönetmeni ve sanatçı Kutluğ Ataman'ın ailesinden kalan toprakları değerlendirme arzusuyla başlattığı bir proje. 1888 yılında sanatçının dedesi tarafından Erzincan'da kurulan Mehmet Ali Bey Palangası uzun yıllar işlevini yitirse de bugün yeniden hayatına devam ediyor. Bu yeni hayatında tarım ve hayvancılığa ek olarak açık hava mimarlık müzesi olarak da işlev görüyor. Mimarlık küratörlüğünü Hasan Çalışlar'ın yaptığı çiftlikte 2014 yılında Erginoğlu& Çalışlar Mimarlık tarafından tasarlanan KA Evi, 2015'te SO? Mimarlık ve Fikriyat tarafından tasarlanan Tavuk Evi, 2019'da NSMH tarafından tasarlanan Buzacı Korunağı ile Mimarlar ve Han Tümerterkin tarafından tasarlanan İnek Barınağı, 2020'de IND [Inter.National. Design] tarafından tasarlanan Yarı Açık Sığır Besi Tesisi, 2021'de Erginoğlu& Çalışlar Mimarlık tarafından tasarlanan Keçi Korunağı yer alıyor. İlerleyen süreçte Emre Arolat, Kerem Piker, Cem Sorguç, Selin Maner, Eren Çıracı, Mevce Çıracı gibi isimlerin tasarladıkları projelerin de uygulanması planlanıyor³. Her proje kendi işlevine uygun deneysel bir mimarlık ortaya koyarak Erzincan'ın doğasında yerini bulmaya çalışıyor.

“Doğa içeridedir” der Cezanne. Renk, ışık, derinlik, nitelik bedenimiz onları kabul ettiğinde ve vücudumuzda bir yankı uyandırdıklarında oradadırlar, çünkü bedenimiz ve şeyler aynı kumaştan yapılmışlardır⁴. Işığın, gölgenin, yansımanın maddesi yoktur⁵. Hepsi bu bütünsel kumaş üzerinde görünür olurlar. Işığın yardımıyla onları görünür kılan dünya üzerindeki fiziksel varlıklardır. Mimarlık bağlamında bu fiziksellik doğa ve yapı çevre bütünlüğü olarak yorumlanabilir. Munzur Dağları'nın eteklerinde yer alan Palanga'daki yapılar da oranın taşı, toprağı ve bitki örtüsüyle birlikte yeni renkler, ışıklar, gölgeler, derinlikler ve nitelikler üretiyorlar.

2016-17 yıllarında Kutluğ Ataman tarafından çiftlikte bir yapı yapmak üzere davet edilen IND [Inter.National.Design] ofisinin kurucusu Arman Akdoğan, başlangıçta Palanga'nın neresinde yapıyı konumlandıracakları tam olarak belli olmadığı için projenin düşünce aşamasında çokça değiştiğini dile getiriyor. Hayvanlar için tasarım konusunda araştırmalar yaparak sürece başlayan ekip yaklaşık 200 baş hayvan için tasarlanan bu yarı açık besi alanında bu işlevdeki



Fotoğraflar: Metin Çavuş



yerel yapıların plan şemasına benzer bir kurguyu uyguluyorlar. Orta aksında traktörün geçebileceği bir boşluğun olduğu yapının iki tarafında yemlikler yer alıyor. Yemliklerin arkasında kalan bölüm ise hayvanların istediklerinde girip çıkabilecekleri korunaklı bir alan olarak tasarlanmış. Yapı en başta ahşap olarak tasarlanıyor, sonra çelik bir yapıya deniyor ancak bölgenin iklim koşulları -özellikle ağır kış şartları- düşünüldüğünde Kutluğ Ataman'ın istekleri ve bütçe de göz önünde bulundurularak yapının

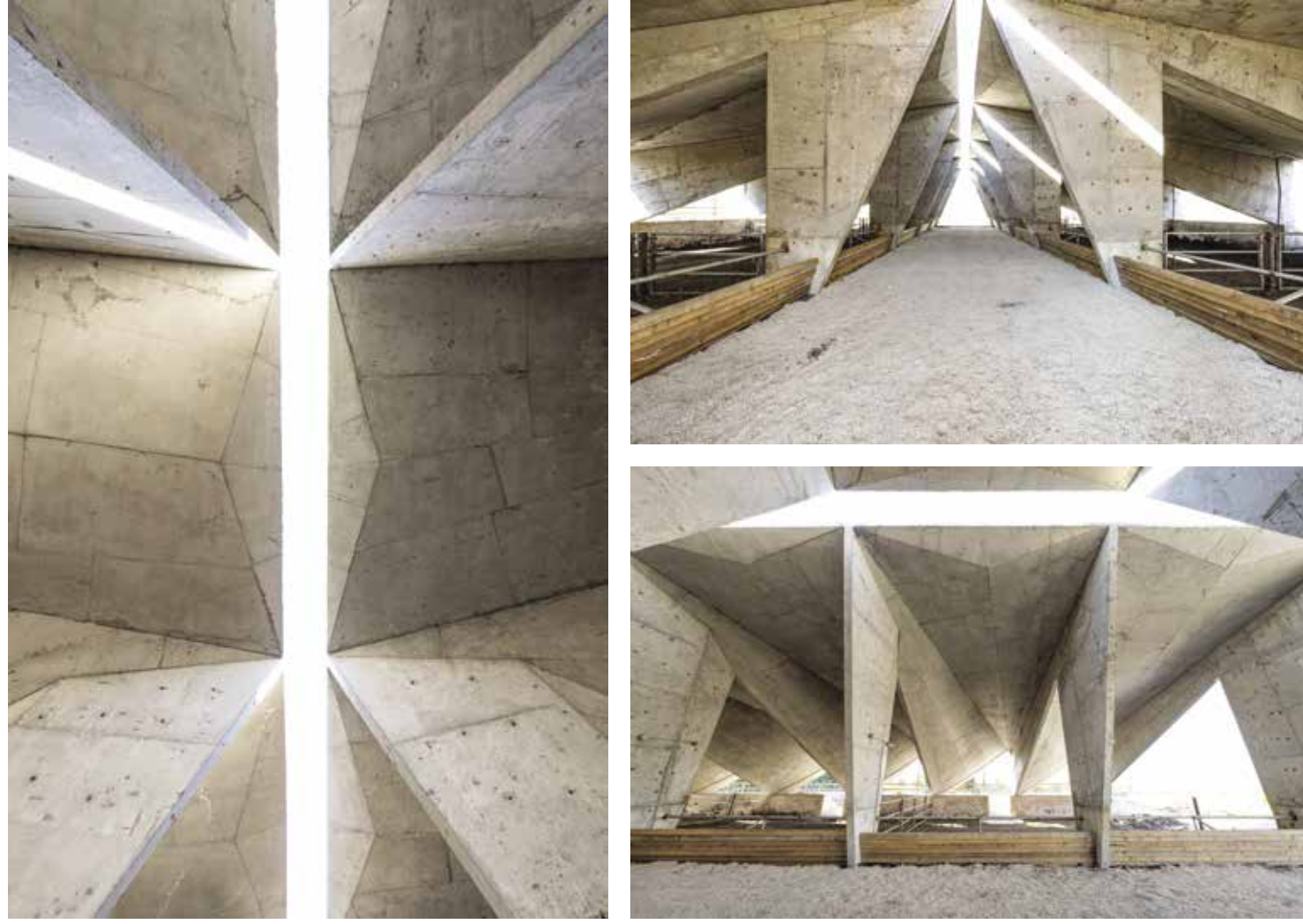
betonarme olmasına karar veriliyor. Deprem bölgesinde yer alan Erzincan'da konumlanan yapının depreme dayanıklı olabilmesi için katlanan beton plaklardan oluşan deneysel bir yapıya tasarlanıyor. Betonarme kesit kalınlığını olabildiğince ince tutabilmek için ciddi hesaplamalar yapılıyor ve sonuçta hem hafif hem de ağır olarak yorumlanabilecek bu yapı ortaya çıkıyor. Ekonomik sebeplerle öndökümlü sistem yerine yerinde döküm tekniğiyle gerçekleştirilen yapının orta aksının yüksekte ve boş olmasının sebebi,

hayvanların çıkardıkları gazları tahliye etmek. Çatının eğimi havanın emilip yukarı çekilmesini mümkün kılarak içeride hayvanların sağlıklı bir şekilde yaşamlarına devam edebilmelerini sağlıyor. Origami mantığında tasarlanan yapıda üçgenlerden kurulan sistem, yapının rijitlik kazanmasına yardımcı oluyor. Arman Akdoğan üçgen beton yüzeylerden oluşan bu yapının arka fondaki peyzajla bir tezat oluşturduğunu dile getiriyor⁶. Yapının gücü de bu tezatlıktan doğuyor.



Fotoğraflar: "Palanga 1888" Belgesel, 2021; ©Arktek

ÇİMENTO ENDÜSTRİSİ İŞVERENLERİ SENDİKASININ KATKILARIYLA



Fotoğraflar: Metin Çavuş

Munzur Dağları'nın gri taş yapısı, ovanın kızıl toprağı, mevsime göre değişen bitki örtüsünün dokusu ve rengi, gün be gün değişen bulutlar ve gün ışığı palanganın yerleştiği ve bir parçası olduğu doğanın tenini, kumaşını tarif ediyor. Zıt bir karaktere sahip olsa da bu kumaşın bir parçası olabilmeye beton malzemenin potansiyelleri, Merleau-Ponty'nin Cezanne üzerinden resimde dile getirdiği durumları mimarlık alanında tartışmamıza aracılık ediyor.

Merleau-Ponty *Algılanan Dünya* kitabının "Algılanan Dünyayı Bulgulamak: Uzam" bölümünde düşüncelerini şöyle dile getiriyor:

Klasik eğitimde desenle renk birbirinden ayrılır: nesnenin uzamsal şeması çizilir, sonra da bu şema renklerle doldurulurdu. Oysa Cezanne şöyle diyor: "İnsan renk sürdüğü ölçüde desen çizer." Demek istiyor ki algılanan dünyada da, bu dünyayı dışavuran tabloda da nesnenin konturunu ve biçimini renklerin bittiği ya da değiştiği noktadan ayıramayız, her şeyi (nesnenin biçimini, kendine özgü rengini, fizyonomisini, yanındaki nesnelere ilişkisini...) içeren renk cümbüşünden o konturu ve biçimi kesin çizgilerle

*ayıramayız. Doğa nesnelere konturunu ve biçimini gözlerimizin önünde nasıl meydana getiriyorsa, Cezanne da onları öyle meydana getirmek ister: renklerin düzenlenişleriyle. Renklerin dokusuna sonsuz bir özenle işleye işleye resmettiği bir elma da bu yüzden sonunda şişer ve akıllı uslu desenin dayattığı sınırlara sığmayıp çatlar*⁷.

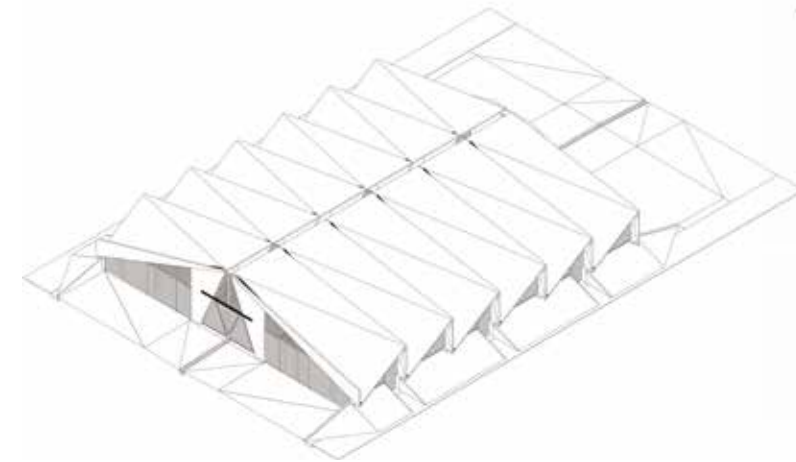
Palanga Sanat ve Mimarlık Çiftliği'nde arka fonu oluşturan Munzur Dağları kendi konturunu ve biçimini nasıl meydana getiriyorsa, tıpkı Cezanne'nin resimlerinde yapmaya çalıştığı gibi Yarı Açık Sığır Besi Tesisi de kendisini bu şekilde varediyor. Bunu gerçekleştirmesinde katlanmış beton plakalardan oluşan yapısının büyük bir rolü var. Çerçeve sistemler, ahşap ve çelik malzemeler yapıda çeşitli konturlar oluşturup kendi formlarını bu konturların içinde varederlerken, beton plak bir yapı yüzeyler oluşturarak konturlarından kurtuluyor. Dökülerek uygulanabilme ve istenilen formun verilebilmesi özelliği nedeniyle beton malzeme Cezanne'nin resimde rengi doğrudan uygulayabildiği lekeler gibi mimarın sürekliliği olan yüzeyler yapabildiğini olanaklı kılıyor. Cezanne resimlerindeki çatlayan elma gibi bu yapı da içinde bulunduğu bağlamla güçlü bir ilişki kurarak hem hayvanların

hem de bizlerin hayatında farklı bir gerçeklik oluşturabiliyor. Betonun eskimeye yatkın yapısı, çevresel etkilerle renginin ve dokusunun değişebiliyor olması zamanın izlerini de üzerinde taşımasına olanak sunuyor. Böylece yapı, zamanla içinde bulunduğu bağlamla ilişkisini güçlendirebiliyor.

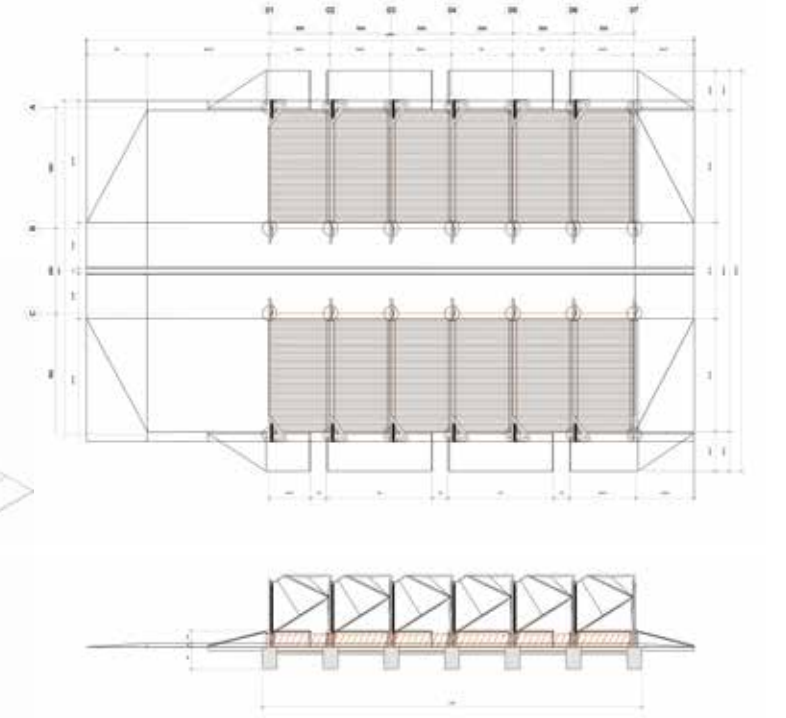
■ **Ozan Avcı, Dr. Öğretim Üyesi; MEF Üniversitesi Sanat Tasarım ve Mimarlık Fakültesi Mimarlık Bölümü.**

Notlar:

- 1 Maurice Merleau-Ponty, *Göz ve Tin*, Metis Yayınları, İstanbul, 2006, s. 28.
- 2 Proje hakkında bkz.: [<https://attec.design/tr/project/palanga>].
- 3 Palanga Sanat ve Mimarlık Çiftliği'ndeki diğer projeler için bkz.: [<https://dacistanbul.com/dac-edito/palanga-sanat-ve-mimarlik-ciftligi/>].
- 4 Maurice Merleau-Ponty, *a.g.e.*, s. 35-36.
- 5 *A.e.*, s. 40.
- 6 Arkitekt, "Palanga 1888", *YouTube*, 6.03.2021: [<https://www.youtube.com/watch?v=dEw0u8KaW9g>].
- 7 Maurice Merleau-Ponty, *Algılanan Dünya*, Metis Yayınları, İstanbul, 2005, s. 21-22.



Konum: **Palanga, Erzincan**
Yapım Tarihi: **2021**
İşveren: **Kutluğ Ataman**
Mimarlar: **IND [Inter.National.Design]**
Proje Sorumlusu: **Arman Akdoğan**
İnşaat Mühendisliği: **Ahmet Topbaş / ATTEC**
Fotoğraflar: **Metin Çavuş, Arman Akdoğan ve Arkitekt**



Fotoğraf: Arman Akdoğan