

# Boşluğa Asılmış Bir Prizma

Troya Müzesi Türkiye’de son birkaç yıl içinde ortaya konan yapılar arasında en fazla ses getirenlerden biri oldu. Projesi, bu tür yapılar için başarılı sonuç vermesi ender olarak sözkonusu olan (ama hep umutla öyle olacağı sanılan) bir yöntemle, yarışma sonucu elde edilmişti. Başarılı oldu. Sadece tasarımıyla değil, betonarme kullanımıyla da alışlagelmiş zorlayan bir inşai ürün olarak seçkinleşti.



Fotoğraflar: Emre Dörter

**Pınar Gökbayrak** ■ Çanakkale’nin Tevfikiye köyünde bulunan Troya Müzesi<sup>1</sup>, tarihi beş bin yıla dayanan Troya ören yerine oldukça yakın bir konumda bulunur. Homeros’un *Ilyada*’sına konu olan, dokuz katmanlı şehir Troya’dan ise bugüne oldukça az iz kalmıştır. Mitoloji ile tarihin birbirine karıştığı, kalan silik izlerin arasında ziyaretçinin oldukça boşluklu bir hikayeyi okuduklarıyla ve bolca hayalgücü ile kendisinin doldurduğu bir antik kenttir Troya. Siz bu ören yerinde, peyzaja dağılmış arkeolojik eserlerin içinde muğlak bir tarih anlatısının içine girerken, coğrafyanın sunduğu benzer bir boşluk hissi de çevrenizi fiziksel olarak sarıverir.

Troya’nın kendine has bir sessizliği var. Oldukça küçük bir köyün yakınında,

yabani ot ve çayırlarla kaplı, rüzgarı usulca yüzünüzde hissettiğiniz, kuş ve böcek seslerini uzaktan duyduğunuz, garip bir ıssızlık hali. Katman katman farklı zamanların biraraya geldiği ve sizi bugünden yalıtan bir coğrafya.

Ören yerinden çıkarılan arkeolojik eserlerin korunacağı ve sergileneceği oldukça yüklü programıyla bir müze yapısında mimarın temel problemi de kuşkusuz, bu ıssız coğrafya ile nasıl ilişki kuracağı olsa gerek. İlk akla gelen, bu zamansız coğrafyanın içinde kaybolmak, gizlenmek, parçalanıp, yer ile hemhal olma isteği olsa gerek, ilk güdü olarak. Yapının mimarı Ömer Selçuk Baz da çeşitli söyleşilerinde önce, görünmeyen bir bina fikrinin aklından geçtiğini ifade ediyor. Ancak belli ki, kaybolma fikri cezbedici olsa da, bu coğrafyada



yok olmak yerine tam tersi varolmanın yöntemi ve tavrı üzerine gidiyor. Nihai ürün, kendisini oldukça görünür ve vurgulu bir şekilde yeni bir katman olarak coğrafyanın belleğine ekleyen ama öte yandan alabildiğine soyut, kare bir prizma.

Paslandırılmış metal yüzeyi ile dışarı oldukça kapalı, iç dünyasına dair pek ipucu vermeyen bu prizma, aslında sadece sergi mekanlarını barındırıyor. Müze programının neredeyse yarısı, ofis mekanları, depolar ve tüm diğer destek hacimler zemin kotunun altında kamufle olmuş durumda. Ve yapıya uzun bir rampa ile zemin kotuna inilerek giriliyor. Brüt beton cidarları ile yumuşak peyzaj örtüsü içinde kuvvetli bir yarığa dönüşen bu rampa, Troya'nın hikayesinden ve çevredeki etkili peyzajdan soyutlanıp yapının kendi anlatısının içine girerken, dış dünyayı yavaşça unutmamız için mimar tarafından özellikle planlanmış bir eşik aslında. Yapının içinde ise basit bir gezinti şemasıyla karşılaşıyoruz. En alt kottan en üst kota kadar yapının cidarını saran rampalarla yükselerek, her kotta farklı bir tema eşliğinde kurgulanan anlatıyı takip ediyoruz. Müzenin kendi anlatısını izlerken, dışarıdaki coğrafyayı ancak mimarın uygun gördüğü noktalarda kontrollü perspektifler ile hatırlıyoruz. Dışarıdan oldukça kapalı görünmekle birlikte yukarı kotlara çıktıkça içeride oldukça ışıklı, ferah sergi mekanlarıyla, rampalarda insanı büyüleyen ışık oyunları ile karşılaşıyoruz.

Yapının kendisini bulunduğu coğrafya içinde nasıl deneyimleyeceğimiz de oldukça tanımlı. Bir rampa ile yapının



zeminaltı kotuna ulaşıp buradan yapıya girerken, aslında uzaktan gördüğümüz o kapalı ve gizemli prizmaya bir türlü değemiyoruz, yaklaştığımızı sandığımız noktada alt kota düşüvermiş buluyoruz kendimizi. Mimar, yapının çevresinde dolaşmamızı da çok istemiyor, havada asılı kalmış bu prizmaya pek yaklaştırmıyor. Yaklaşıp dokunduğumuzda muğlaklığı kaybedeceğinden veya tüm o boşluk içindeki ölçeği ile bize ürkütücü geleceğini düşündüğünden olsa gerek, ancak belirli bir mesafeden yapının etrafında dolaştırıyor ve o kızıl renkli prizmayı pastoral peyzajın içinde rengi, dokusu, boşluktaki etkisi, havada asılı duran o muğlak ifadesi ile bu şiirsel coğrafyanın bir parçası haline getiriyor. Ustaca alınmış bir karar şüphesiz... Tüm o serbest kırsalın içinde, bu kadar yabancı bir nesneyi bu peyzaja ait kılabilmek...

Mimar bu pastoral coğrafyanın içine nasıl yerleşeceğini düşünürken, bir yandan da Troya'nın tüm o mistik ve mitolojik zihinsel bağajından da kendisini ayırıştırmanın derdinde. Kendi başına varolma, kendi hikayesini anlatma arzusunda. Yarışma jürisi de bu çabayı önemsememiş, jüri raporunda "Troya ile yarışmayan, asıl kendisi için varolan bir model" geliştirmesinin altını çizmiş<sup>2</sup>.

Bulduğu yer ile kurduğu ilişki öylesine ilginç bir gerilimi içinde barındırıyor ki, yapının en büyük başarısı bu tansiyonu dengeli kurma becerisi olsa gerek. Müzenin, orada bulunmasının sebebi binyıllara uzanan efsanevi Troya kentinin ta kendisi. Öylesine büyük bir anlatıyla karşı karşıya ki, bu anlatıya kolayca eklenemeyeceğinin çok farkında. Bu farkındalıkla Troya'nın hikayesine mesafelenerek, kendine has ikinci bir



Fotoğraf: Egemen Karakaya



Fotoğraf: Emre Dörter



Fotoğraf: Emre Dörter



Fotoğraf: Murat Germen



anlatı kuruyor. Gerilim de tam burada ortaya çıkıyor. Hem mevcudiyet sebebi olan anlatının içinde, ama bir o kadar da ondan özgür kalabileceği bir düzlem arayışında. Bu fikir, önce yapının zemin ile kurduğu ilişkide berraklaşıyor. Yapının kesiti, yapının tüm yüklü programı ile zeminaltı kotunda bulunduğu yere oldukça sağlam bir şekilde yerleştiğini gösterirken, bir ziyaretçi olarak biz de rampa ile yapının girişine ulaştığımız noktada bu kararlı mevcudiyeti hissediyoruz. Öte yandan, zemin üstünde kalan kare prizma, zeminden öyle ustalıklarla kopuyor ki, adeta coğrafyanın içinde asılı kalmış soyut bir kütleyle dönüşüyor. Kökleri ile yere sınıksız bağlanırken, prizmanın malzemesi ve opaklığı ile tüm o kapalı ve ağır etkisine karşın havada asılı kalacak kadar kendisini hafifletebilen ve yerden bağımsızlaştıran bir gerilim sözkonusu. Yapı hem Troya ile varoluyor hem de bulunduğu yere yabancı kalmayı becerebiliyor.

Yapının, yer ve yerin anlatısı ile kurduğu tansiyonlu ilişkisini kuvvetlendiren ikinci önemli karar ise malzeme seçimi ve yapma biçiminde kendisini ortaya koyuyor. Ömer Selçuk Baz, bir kamu yapısını üstelik periferide uygularken, inşa sürecindeki hata payını asgariye indirecek ve yapım niteliğini koruyacak



Fotograf: Murat Germen



Fotograf: Murat Germen

şekilde, detayı az, kaplamasız, ham ve az malzeme seçkisi tercih etmiş. Yapıda sadece birkaç malzeme var: Ahşap kalıp izlerini bir doku gibi okutan brüt beton duvarlar, cephede prekast kendinden yalıtımlı beton paneller, ahşap bölücü duvarlar, kat yüksekliğinde tam boy düşey gazbeton paneller, cam yüzeyler, cephenin dış yüzeyinde paslandırılmış korten levhalar... Öncelikli nedeni yapım niteliğini korumak olan bu azaltılmış malzeme ve detay paleti, arzu edilen soyut imgeye yaklaşmak için de işe yarıyor. Soyutluk çabası, mimarın başından beri arzu ettiği bir durum; anonim kalabilmek, yer ile arasına mesafe koyabilmek için bu kare prizmayı olabildiğince soyutlaştırabilmenin peşinde. Malzeme kompozisyonu da bu soyut imgenin ifadesine dönüşüyor.

Yapının, mimarın deyimiyle “robust” duruşunu güçlendiren tektonik ifadesi, malzemelerin sürekliliğinde, yapma bilgisini yapının anlatısının bir parçası haline getirebilmesinde, malzemelere ve biraradalıklarına dair içkin bilgiyi gözler önüne seren brütalist tavrında yatıyor. Bu brütalist tavır ise, yapının yer ile kurduğu tansiyonlu ilişki ile birlikte kendine özgü bir şiirsellik kazanıyor.

Öte yandan ham ve olduğu gibi görünen malzeme seçimi ile yine mimarın deyimiyle “kusurluluk” baştan kabul

ediliyor. Pürüzsüz ve tertemiz ince bitişler yerine, malzemenin kusurunu göstermesi, dökülen betonun veya ahşap kalıbın izlerinin okunması, kortenin üzerindeki çizikleri, çıplak bırakılmış malzemelerin yapım sürecini anlatması ve kendi yaşanmışlıkları, zaman içinde üzerine ekleyeceği yeni iz ve patina ile o soyut imgeyi kırıyor. Dolayısıyla malzeme seçimi, bir yandan yapının coğrafyadaki yabancı imgesini kuvvetlendirirken öte yandan da üzerinde biriktirdiği tüm izler ve kusurları ile tanıdıklık kazanıyor. Yine dengeli bir tansiyon, yerin anlatısına ait ama bir yandan da yabancı...

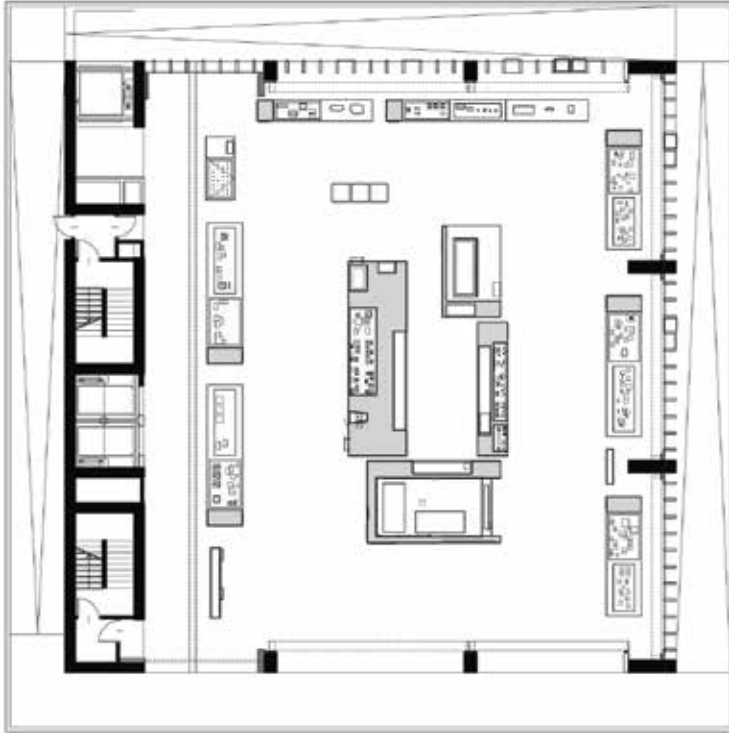
Bu kadar küçük ve yalnız bir köye, yüklü bir müze programını yerleştirdiğimizde, o programın gündelik hayata etkisini, artacak ziyaretçi sayısını, olası konaklama ve ek hizmet taleplerini de düşünürsek, belki de bu yapının çevresine bu kadar yabancı ve soyut kalabilmesi, coğrafyanın kırsal dokusunu ve yalnızlığını zedelememeye, köyün hızla büyümesine katkı koymamaya, etrafına kolayca eklemlenecek olası yeni yapıları yakın çevresinden uzak tutmaya da yarayacaktır. Öte yandan Troya’da da çoğu mimari müdahalede olduğu gibi, müze öncesi ve sonrası anlatının değişeceği çok açık. ■ *Pınar Gökbayrak, PAB Mimarlık.*

#### Notlar:

**1** Troya’nın 1998’de UNESCO’nun Dünya Mirası Listesi’ne girmesinin ardından Troya ören yerinden çıkarılan arkeolojik eserlerin korunması ve sergilenmesine yönelik bir müze fikri ortaya çıkar. Troya Müzesi, Kültür ve Turizm Bakanlığı tarafından 2011 yılında açılan ulusal bir yarışma sonucunda birincilikle ödüllendirilen Ömer Selçuk Baz ve Yalın Mimarlık’ın projesiyle 2013 yılında inşaatı başlayan ve Ekim 2019’da tamamlanan bir sürecin sonunda kullanıma açılır.

**2** Yarışma jüri ekibindeki mimarlar, Cengiz Bektaş (jüri başkanı), Han Tümertekin, Emine Ögün, Ayşen Savaş, Murat Tabanlıoğlu; yedek mimar üyeler ise Afife Batur, Erdal Civelek ve Hasan Fırat Diker’dir.





Konum: **Çanakkale, Türkiye**  
 İşveren: **TC. Kültür ve Turizm Bakanlığı**  
 Yapım Tarihi: **2018**  
 Proje Alanı: **110.000 m<sup>2</sup>**  
 Proje Ekibi: **Ömer Selçuk Baz, Okan Bal, Ozan Elter, Ece Özdür, Melek Kılıç, Sezi Zaman, Ege Battal, Cihan Poçan, Firdevs Ermiş, Pelin Yıldız, Fatma Sezgin, Tuğgen Kukul**  
 Statik: **Fonksiyon Mühendislik**  
 Elektrik: **FDC Mühendislik**  
 Mekanik: **Moskay Mühendislik**  
 Peyzaj: **Cemal Omak, Tülay Tosun**  
 Aydınlatma: **ALD Aydınlatma**  
 Sergi Tasarımı: **Deniz Ünsal, Lebriz Atan, Burçin Akcan, Cristina Rizzello**  
 Danışmanlar: **Deniz Ünsal, Rüstem Aslan**  
 Fotoğraflar: **Murat Germen, Emre Dörter, Egemen Karakaya**

