

# Düşeyi Olmayan Ev

**Brezilya az tanıdığımız bir ülke. 1950’li yıllarda Reidy ve Niemeyer gibi iki ustanın dünya genelinde tanınırlıkları sayesinde Türkiye’de de ilgi çektiği bilinir. Sonraki on yıllarda bu dev ülkeyi yine unuttuk. Ozan Avcı bize Brezilya’nın ikinci büyük kenti Sao Paulo’daki bir ev dolayısıyla yeni bir tanışma imkanı sunuyor.**

**Ozan Avcı** ■ Ev, birçok mimarın kavramsal olarak üzerinde düşündüğü ve yapısal olarak denemeler yaptığı bir kavram. Felsefe ve psikolojide de ev kavramı insanın varoluşuyla, bu dünyada kendini konumlandırmasıyla, ikamet etmesiyle ve iç dünyasının dışavurumuyla ilişkilendiriliyor. Örneğin Martin Heidegger inşa etme, düşünme ve ikamet etme eylemlerinin birbirleriyle olan ilişkilerini sorgulayarak evin sınırlarını kavramsal çerçevede genişletiyor<sup>1</sup>. Gaston Bachelard insan zihninin yapısıyla evi ilişkilendirerek mahzenden tavan arasına düşey bir kurguda evi şekillendiriyor<sup>2</sup>. Benzer bir şekilde Carl Gustav Jung da kendi evini düşeyde gelişen bir kule olarak hayal ediyor<sup>3</sup>. Bu noktada tamamen yatay bir kurguya sahip olan “Düzlemsel Ev” (Casa Plana) projesi bir evin kurgusunu, mekansal kalitelerini ve şirselliğini tartışmak için farklı ve provoke edici bir örnek olarak karşımıza çıkıyor.

Düzlemsel Ev, Brezilya’nın en büyük metropol şehirlerinden biri olan Sao Paulo’nun yaklaşık 2,5 saat batısında yer alan Porto Feliz’de bir göl kenarındaki tepelik bir alanda konumlanan,

Brezilya’nın ünlü mimarlık ofislerinden biri olan Studio MK27’nin deneysel ev projelerinden biri.

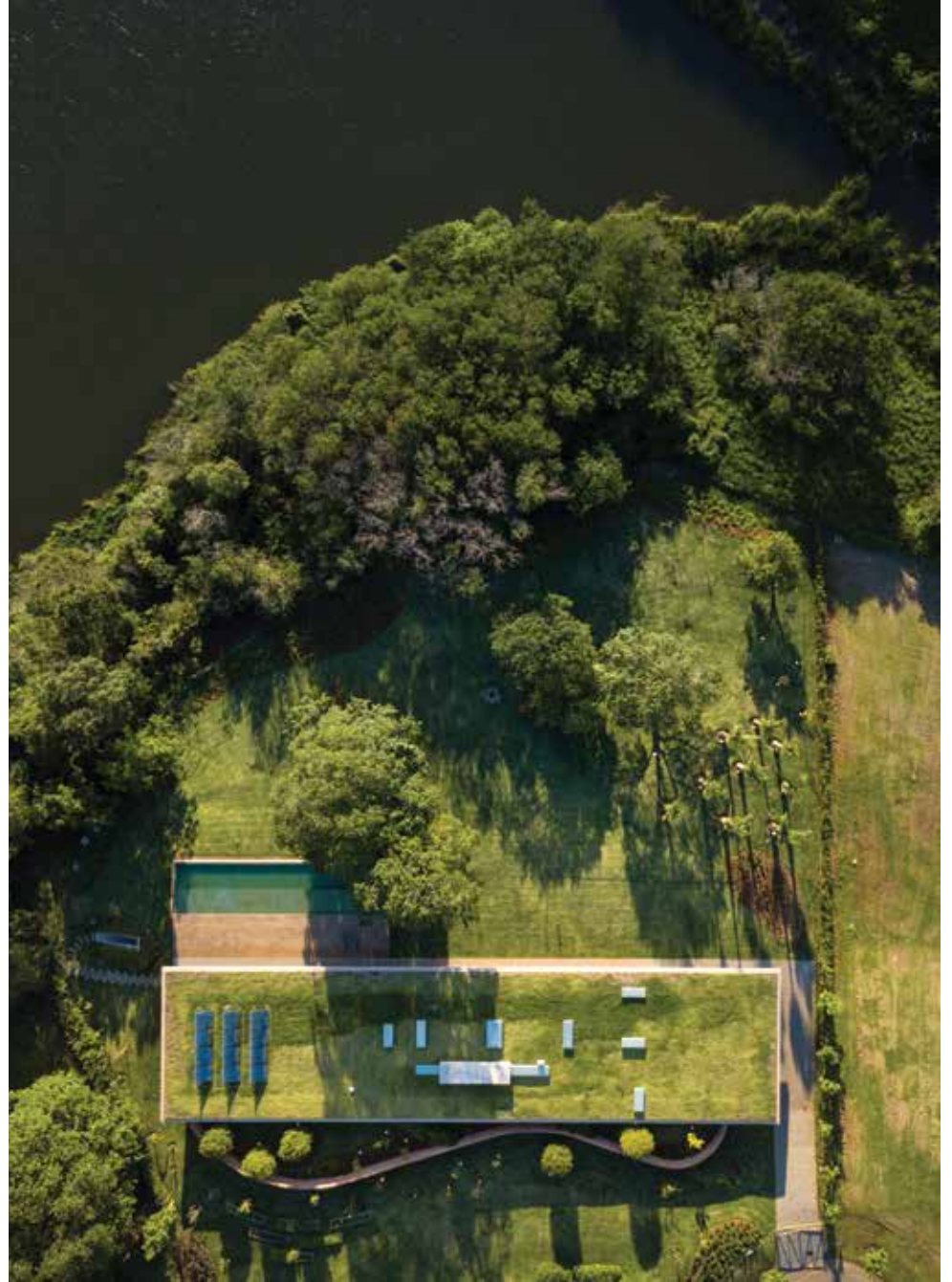
1970’lerin sonlarında Marcio Kogan’ın kurduğu Studio MK27 özellikle ev projeleriyle gündeme geliyor. Yalın formlar, çok iyi düşünülmüş detaylar ve bitirişler Marcio Kogan’ın Brezilya modernizmine olan hayranlığının işlerine yansımaları olarak karşımıza çıkıyor. Kogan’ın sinemaya olan ilgisinin de izleri projelerinde görülebiliyor. Geniş ekran tutkusu ve sinematografik bakış açısı, projelerinde yataylık vurgusunu ön plana çıkarıyor. Ofis, 32 farklı ev projesinde bu konuda deneyler yapıyor. Büyük bir kısmında brüt beton, ahşap ve cam malzemelerin kullanıldığı bu evlerin ortak özellikleri tek kata yayılan mekansal kurgularının olması. 2018 yılında tamamlanan Düzlemsel Ev projesinden önce Catuçaba Evi (2016), Mororó Evi (2015), Txai Evi (2014), Z Evi (2014), Redux Evi (2013), MM Evi (2012) ve Punta Evi (2011) gibi projelerde yataylık vurgusu özellikle deniyor. Yataylığın vurgulanmasında tek parça brüt beton çatı plakları ve ona paralel sürekli yer



döşemeleri büyük bir rol oynuyor. Yatay elemanların sürekliliklerini korumasında beton gibi akışkan bir malzemenin istenilen ölçüde ve genişlikle kullanılabilir olması önemli bir fark yaratıyor. Düşey elemanların azlığı ve malzeme olarak yatay elemanlardan farklılaşarak detay çözümleriyle birbirlerinden koparılıyor olmalarıyla bu yatay evler, içinde yaşayan insanların bakışlarını bir kadrageya oturtturarak sinematografik bir karakter kazanıyor.

Mimari bir projede mekansal olasılıkları ve nitelikleri artırmak için kesit üzerinde çalışmak kritik bir öneme sahip. Ancak tek katlı olan bir yapıda -üstelik çatının da düz bir plaka olduğu bir yapıda- kesitte çeşitlilik yaratmak neredeyse imkansız. Onun yerine plan üzerinde çalışıp iç ve dış arasında çeşitli ilişkiler kurmak ve hareket halindeki beden her bir anını farklılaştıracak sekanslar geliştirmek çok önemli. Marcio Kogan'ın Düzlemsel Ev projesinde başardığı şey, sinemaskop bir kadrage içinde çok çeşitli sekanslar üretebilmesi. Zemindeki gri renkli Brezilya bazaltı ile çatıdaki brüt beton bu kadrageyi oluştururken, birbirine paralel bu iki plaka arasındaki düşey elemanlar kendilerini bu iki düzlemden farklılaştırarak her ikisinin de yatay karakterini daha vurgulu hale getiriyor.

Sao Paulo gibi metropol bir kentten kaçmak isteyen evsahipleri için haftasonu evi olarak tasarlanmış bu proje, küçük bir gölün hemen yanındaki bir tepenin üstünde konumlanıyor. Evin tek katlı olması, istenildiğinde doğaya çıkabilmeyi kolaylaştırıyor. 7.000 m<sup>2</sup> alan içerisinde 1.000 m<sup>2</sup>'den biraz daha büyük olan, kuzey-güney doğrultusunda yerleştirilmiş



Fotografılar: Fernando Guerra



ÇİMENTO ENDÜSTRİSİ İŞYERENLERİ SENDİKASININ KATKILARIYLA

Fotoğraflar: Fernando Guerra



ÇİMENTO ENDÜSTRİSİ İŞVERENLERİ SENDİKASI'NIN KATKILARIYLA

bu ev, merkezi bir koridorla uzunlamasına ikiye bölünmüş dikdörtgen bir plana sahip. Doğu tarafında tuğlaların boşluklu olarak dizilmesiyle örülmüş eğrisel duvar, yolla ev arasında bir paravan görevi görüyor. Batı yönü manzaraya açıldığı için eğrisel duvarın olduğu bu uzun kenar arka cephe karakteri kazanıyor. Bu cephede, evde çalışanların yatak odaları ve yaşam alanı, yine çalışanların daha çok kullandığı bir servis mekanı olarak kurgulanan mutfak ve

spor salonu; diğer yönde de aile fertlerinin yatak odaları ve banyoları konumlanıyor. Eve, otoparkın da yer aldığı kuzeydeki kısa kenardan giriş yapılıyor. Merkezdeki koridorun sonunda yani güneyde de yaşam ve yemek alanları yer alıyor. Evin bu noktası içle dışın iç içe geçtiği açık bir mekan olarak tasarlanmış. Dar koridordan sonra bu alanda yaşanan genişleme, açık havayla bütünleşince ferahlama duygusu yaratıyor.

David Leatherbarrow modern mimarlıkla ilgili yaygın olarak kabul gören görüşlerde, yaşanabilir ortamları tanımlamanın en etkili yolu olarak açık mekanın eklenerek çoğalmasında, bölücü duvarların ve yapısal çerçevenin ayrıcalıklı hale geldiğini dile getirir. Modern mimaride mekan, akışkan bir yapıya sahip, buradan oraya uzanan, sürekli ve genişleyen bir çerçeve veya ortam olarak tanımlanır. Duvarlar, sonsuz mekanın aksine; bölmeler, kolonlar ve ayaklar gibi sınırlıdır. Bu sınırlı olma hali, duvarların mekanı bölmelerine veya kesintiye uğratmalarına olanak tanıyarak, özel olarak etrafı çevrilmiş yerleri tanımlamalarına izin verir. Etrafını çevirerek kuşatma, tam olarak mimarinin sağladığı şey olması açısından oldukça önemlidir. Mekan, tasarımın varsayılan çerçevesi ise, duvarlar ve çerçeveler onun temel öğeleridir<sup>4</sup>.

Sinemaskop bir deneyim sunan bu yatay mekanda birbirine paralel olan döşeme ve tavan plağında sürekli bir gri yüzey yaratılıyor. Bu grilik yer döşemesinde gri renkli Brezilya bazaltı ile sağlanırken çatı plağında brüt betonla sağlanıyor. Bu çatı plağı yeşil çimle kaplanarak hem yapı çevresiyle uyumlu hale getiriliyor (ofisin söylediğine göre<sup>5</sup>) hem de evin termal konforuna katkı sağlanıyor. Güneş



panellerine ek olarak tuvalet ve banyoları düşeyde aydınlatmak için çatı pencereleri yerleştiriliyor. Beşinci cephe vazifesi gören çatı plağının üzerine portatif bir gemici merdiveniyle çıkılabilir. Projede sabit bir düşey sirkülasyon elemanı kullanılmaması, düşeyliği yok etme çabası olarak karşımıza çıkıyor.

Yapının ana karakterini ortaya çıkaran bu beton plak, kirişsiz bir sistemle sadece artı şeklindeki metal ayaklarla taşınıyor. Düşey taşıyıcıların azlığı yataylık hissini kuvvetli hale getiriyor. Koridoru tanımlayan duvarlar da zeminden ve tavadan farklı bir renge ve dokuya sahip sarı Brezilya freijo ahşap panellerle kaplanarak yatay elemanlardan koparılıyor. Yaşam alanlarında iç ile dış arasındaki ayrım kayar cam panellerle ve tül perdelerle sağlanıyor. Böylece içle dış arasındaki sınır muğlaklaşarak yatayda serbest hareket daha vurgulu hale geliyor. David Leatherbarrow'un bize hatırlattığı

düşey elemanların insanı kuşatıcı etkisi, bu projede açılma ve kapanma ile sürekli yer değiştiren bir oyuna dönüşüyor. Bu oyun mekanın şiirselliğini artırırken sinematografik karakteriyle her anında yeni bir mekansal durum üretmek deneyimi zenginleştiriyor.

İlk bakışta yatay olarak tanımlanmış bir mimari, binanın kimliğini de tehlikeye atıyor gibi görünebilir. David Leatherbarrow düşey olmayan bir mimarinin elbette imkansız olduğunu ve dik duran varlıklar olduğumuz için, ortamlarımızın da düşey olmasının beklendiğini dile getirir ve geç modern mekansal görüşün umut veren vaadini anlamak amacıyla ilginin zemin kat planından zemin düzlemine ve oradan da tavan düzlemine kaydığını söyler<sup>6</sup>. Düzlemsel Ev projesinin kimliğini ortaya çıkaran şeyin birbirine paralel olarak yerleştirilmiş zemin ve tavan düzlemlerinin oluşturduğu yataylık olduğu söylenebilir.

Bu noktada Studio MK27 zoru başararak yataylığı kullanıp, düşeyi olmayan evde şiirsel bir mekan yaratıyor.

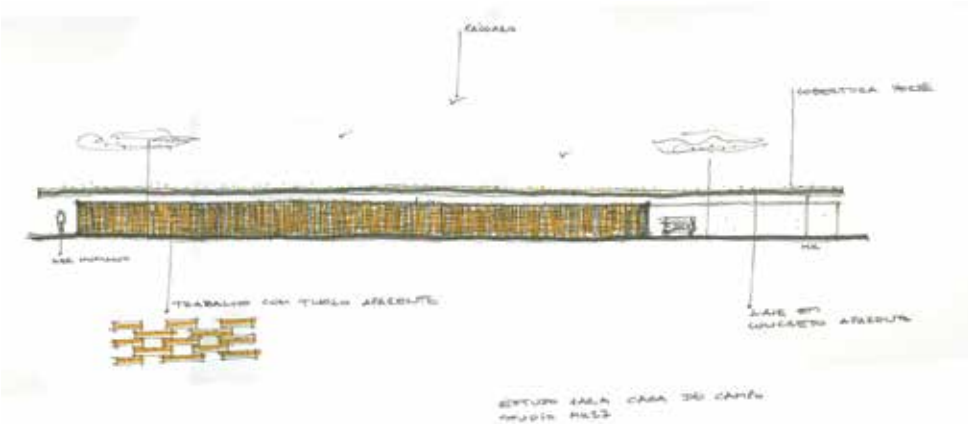
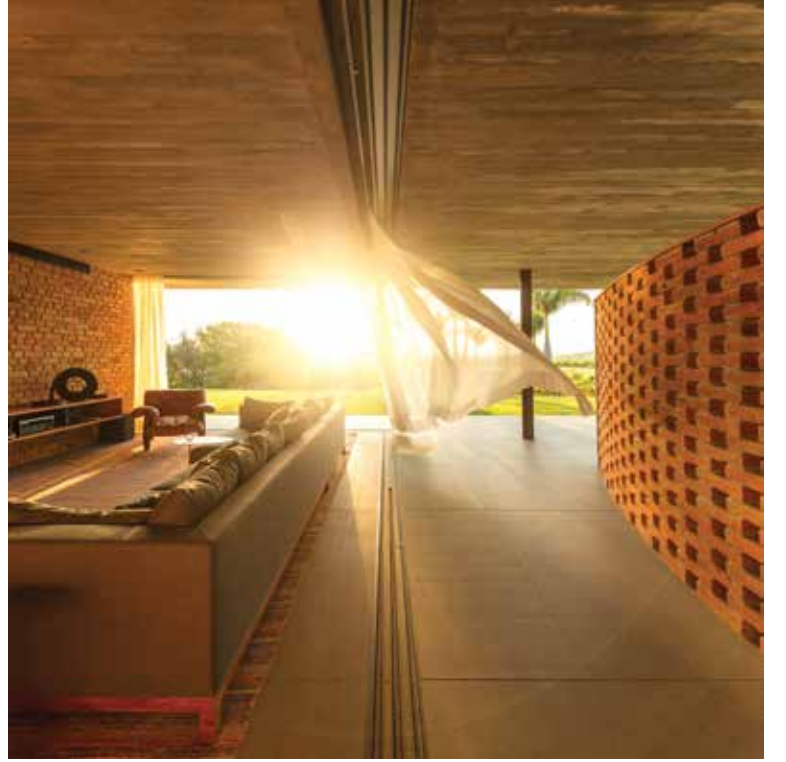
■ Ozan Avcı, Dr. Öğretim Üyesi; MEF Üniversitesi Sanat Tasarım ve Mimarlık Fakültesi Mimarlık Bölümü.

#### Notlar:

- 1 Martin Heidegger, "Building Dwelling Thinking", *Poetry, Language, Thought*, çev.: Alfred Hofstadter, Harper and Row, New York, 1971.
- 2 Gaston Bachelard, *The Poetics of Space*, Beacon Press, Boston, 1969.
- 3 Carl G. Jung, "The Tower", *Memories, Dreams, Reflections*, Vintage, New York, 1989.
- 4 David Leatherbarrow, *Uncommon ground: architecture, technology, and topography*, MIT Press, 2000, s. 25.
- 5 Proje hakkında bkz.: [<http://studiomk27.com.br/planar>].
- 6 David Leatherbarrow, *Uncommon ground: architecture, technology, and topography*, MIT Press, 2000, s. 28-29.



Fotoğraflar: Fernando Guerra



Konum: **Porto Feliz, Sao Paulo, Brezilya**

Yapım Tarihi: **2018**

Proje Alanı: **7.000 m<sup>2</sup>**

Mimarlar: **Studio MK27**

Proje Sorumlusu: **Marcio Kogan**

Proje Ekibi: **Lair Reis (yardımcı mimar); Carlos Costa, Carolina Castroviejo, Laura Guedes, Mariana Simas, Oswaldo Pessano, Raquel Reznicek, Renato Périto, Ricardo Ariza Miyabara**

İnşaat Mühendisliği: **afaconsult**

Genel Yüklenici: **Fairbanks & Pilnik**

Peyzaj: **Maria João D'orey**

İç Mekan Tasarımı: **Diana Radomysler**

Proje İşbirliği: **afaconsult (çelik strüktür, mekanik-  
elektrik-tesisat), Logitec (iklimlendirme).**

Danışmanlar: **apoio (temel), CTE (sürdürülebilirlik);  
Noise, Cynthron (otomasyon)**

Çizimler: **Studio MK27**

Fotoğraflar: **Fernando Guerra**

