

James-Simon-Galerie: Sadeliikle Sslenmiř

Bu sayıdan bařlayarak, imento Endstrisi İřverenleri Sendikası'nın (EİS) katkılarıyla gnmzde betonun nitelikli kullanımını rnekleyen projeleri ele alacađımız "Opus Caementicium" bařlıklı yeni bir blme yer veriyoruz. Son on yıllarda dnyanın mzecilik bađlamında en hareketli ve ilgin yeri hi kuřkusuz Berlin. Alman bařkenti, neredeyse her yıl yeni bir mzenin aıldıđı, yeni mze yapılarının inřa edildiđi, eski mzelerin yeniden dzenlendiđi bir kent. Bunlardan en sonucusu olan David Chipperfield'in tasarladıđı James-Simon-Galerie'yi, bu dizinin ilk yazısında Saitali Kknar deđerlendiriyor.

Fotograf: Simon Menges



Saitali Kknar ■ Yaklařık 200 yıldır tasarlanmakta olan Berlin'in "mze adası"na getiđimiz yaz yeni bir komřu geldi. David Chipperfield Architects'in tasarladıđı James-Simon-Galerie, 1800'lerin en nemli mimarlarından Schinkel'in 1830'da aılan mzesi ile tasarlanmaya bařlayan komřuluđa btn sadeliđi ile uyum sađlamıř gzkyor. 21.

yzyılda Schinkel'e nasıl komřu olunur? Mze adasının geliřiminden sorumlu yneticiler bu karmařık soru karřısında olduka zorlanmış olmalılar ki Galerie'nin tasarımı 1994'teki yarıřmadan bu yana yaklařık 25 sene sren iniřli ıkıřlı bir srele elde edilmiř. Bir ařamada Gehry ve Chipperfield'in nerileri arasında kararsız kalınmıř ve nihayetinde Chipperfield'in

gösterdiği yoldan ilerlenmiş. Gehry'nin tahminen biricik, benzersiz, bireyselci, komşuluğa kontrast önerisine karşılık, zamansız, ortak bir idealde buluşmayı arzulayan, mimarlık tarihindeki adıyla Alman Neoklasisizmi'yle uyumlu, süse değil tektonik ilişkilere yönelen bir seçim¹. Süs ve Tektonik: Meşhur "Süsleme ve Cürüm" ("Ornament et Crime", 1913) makalesinin yazarı Loos'un geç 19. yüzyılda üslup savaşlarını yok sayarak mimarlık tarihini Schinkel'den başlayarak yeniden yazmaya çalışması ya da Schinkel'in takipçilerinden Karl Bötticher'in eski Yunan mimarlığını parça-bütün ilişkileri üzerinden incelediği Tektonik (*Die Tektonik der Hellenen*, 1852) kitabı... Galerinin günümüzde de önemini yitirmemiş süsleme-tektonik kavramlarını Schinkel'in mirası etrafında şekillendirerek müze adasında bu kadim tartışmaya yeni bir sahne açıyor. O halde Chipperfield'ın azaltmacı modern, eleştirel konvansiyonalist² yaklaşımının şifrelerini Schinkel'in klasik Yunan mimarlığından damıttığı şekiller üzerinden değil de şekillere sebep veren ilişkiler üzerinden ilerleyen yönteminde bulabilir miyiz? Anıtsal merdivenler üzerinde yükselen tapınakvari kitleleri saran kolonadlar arasında şekillenen, kamuya açık bir iç-dış ilişkisi.

Yapıya bakalım. Beyaz betondan mamul çıplak bir beden. Her Chipperfield okumasına eşlik etmesi gereken sistem detaylarına baktığımızda kolonların prekast beton elemanlardan, yüzeylerin ise yarı prekast panellerden oluştuğunu görüyoruz. Fabrika ortamında yüksek presiyon ile üretilmiş bu hazır elemanların sahaya getirilip büyük bir titizlikle yerinde birleştirilmesi ile elde edilmiş bir görüntü. Yerinde dökülmüş gri renkteki betonu sadece iç mekanlarda görüyoruz. Yapı narin kolonlarla çevrilmiş keskin hatlarıyla, sadeliğin mantıksal sonucuna götürülmüş son derece karmaşık ve detaylarında inovasyon gerektiren bir üretim süreci ile elde edilmiş. Eğitimsiz göze görünmeyen bir karmaşıklığa sahip. 8 m yüksekliğinde 28x28 cm kesitinde mühendisliği zorlayan taşıyıcı kolonlar, ancak 21. yüzyıl teknolojisi ile mümkün. Ya da kolonadları çevreleyen zeminde kullanılmış prekast levhaları da içeren beyaz betonu aynı renkte üretebilmek ancak laboratuvar titizliğinde mümkün. 8 m yüksekliği metal değil cam desteklerle, olabilecek en az doğrama ile kapatabilmek yine aynı inovatif çözümlere işaret ediyor. Ofisin paylaştığı malzeme kararları raporundaki malzeme listesi ise gurme bir şef lokantasının menüsünden alınmış



Fotoğraf: Ute Zscharnt / David Chipperfield Architects



Fotoğraf: Ute Zscharnt / David Chipperfield Architects

gibi: Saksonya beyaz mermer çakılından agrega, parlak Craillsheim küfesisinden mamul yerinde dökülmüş pürüzsüz beton duvarlar, füme meşeden parkeler, Avrupa cevizinden duvar kaplamaları, bronz, bakır örgü, Yunanistan'ın kuzeyindeki Thassos adasından çok parlak şeritli mermer... Şeklen göze sade görünen yapının detaylara gömülü karmaşık ilişki ağlarıyla örüldüğünü görüyoruz. Buraya kadar tasarımcının inşaat ve malzeme kararlarının hiç de o kadar kendiliğinden bir sadelikle açıklanamayacağını gösterebildiğimi umuyorum.

Bu tavır kelimelerle nasıl tarif edilir? Kolonadlar, anıtsal yükselen merdivenler gibi eski Yunan'dan öğrenilmiş temel arketipleri kullanarak mümkün olabilecek en azla insana dair sembolik değerler içeren mimari mekanın yeniden üretimi.

Komşularına salt ilişkiel düzende benzeme hali. Göze çarpan şekilden yıkanmış, ilişkiselliğin çıplak bedeni. Sadeliğin arttırılmış şiddeti... Bu seviyede bir sadeliğe erişmek için verili teknolojiyi zorlayan inovatif ama görünmeyen çözümler, siyasi-ideolojik bir tavra işaret ediyor. Bolluk içinde oruç tutan bir Budist gibi. Belli ki bilinçle seçilmiş bu tutum bize bir şeyler söyleyen sembolik bir katmana dönüşüyor, maddesel olmayan, yapının cidarına ikinci bir katman olarak eklenemeyecek bedensiz bir ilişkiye. Oranları ve kurgusuyla, tektonik-sembolik ilişkisellik ağı içerisinde örülü, ismini sadelikte zenginlik koyabileceğimiz bedensiz bir katmana. Makyajla, elbiseyle elde edilemeyecek, tavrı ve endamla kendini gösteren bir soyluluk sözkonusu. Özellikle zenginliğe işaret etmeyen kodlamasıyla gezegenin dört bir tarafından

Fotoğraf: Ute Zscharnt / David Chipperfield Architects





Fotoğraf: Célia Uhalde



Fotoğraf: Célia Uhalde

çok farklı kültürel zenginlik işaretlerine alışmış bireylerin benimseyebileceği, daha erişilebilir, sahiplenilebilir bir evrensel soyluluk diyeceğim, ama bıçak sırtı bir konuda ilerlediğim farkındayım. Çünkü evrensellik arayışları kolaylıkla totaliter bir tavra devrilebilir. Burada ise yapı, geri çekilerek içinde yaşayanlar ve hazır giyimle kuşanmış kullanıcılar tarafından hayatla bezenen bir boşluk üretmeyi başarmış gibi. Öte taraftan Galeri hayal edilebilir gelecek boyunca insanlığın en kıymetli varlıklarının sergilendiği, Yunan

tapınaklarından devşirilmiş anıtsal ve zamansız olduğu düşünülen formları tekrar ederek, deneyimleyen tarih karşısında küçülterek eşitleyen müze benzeri bir yapı olduğunu da yadsımıyor.

Chipperfield'in mimarisi sanki imzasız anonim bir mimari, ancak yine de kolonların narinlikleri ve boşlukların oranlarında bir imza saklı. Chipperfield'in tasarımlarını bütün bu azalmışlığa rağmen çağdaşlarından ayırdedebilmek mümkün. Yaman bir çelişki. İşte burada yazının

başlığındaki saçmalık üreten oksimoron ilişki anlam kazanıyor. Sadelik ve süs birbirlerini tanımları gereği zorunlu olarak dışlarlar. Süsleme eklemeci, sadeleştirme eksiltmeci bir süreçtir. Ama garip bir şekilde birbirlerini yeniden üretirler. Sadelik süsü, süs sadeliği tanımlar. Dolaşıktırlar. Eğer süsün de oluş şiddetleri varsa sanki süs tektonikten kozmetiğe doğru uzanan bir yelpaze içinde varolur. Benim bu yazı kapsamındaki süsten kastım teknik olana yakın olan tavrı. Elbette 20. yüzyıl mimarlık yazınında tartışmalarla dolup taşmış süs kavramını mimarinin zorunlu bir katmanı olarak görmenin açtığı polemikten kaçıp kurtulmak için süs yerine bezeme, tezyin gibi kavramları yardıma çağırmak mümkün. Ama zıt kavramların ürettiği bağdaştırılamaz boşluğu en çıplak haliyle tartışmaya devam etmemizde yarar var. ■ *Saitali Köknar, Dr. Öğr.Üyesi; Kadir Has Üniversitesi, Sanat ve Tasarım Fakültesi.*

Notlar:

- 1 Bu seçimdeki tavrı müze adasına komşu Humboldt Forum'un yeniden inşa kararlarında da kendini gösteriyor.
- 2 Metni kurarken Mimarlık disiplindeki ilk doktora programının kurucularından Stanford Anderson'un özellikle şu makalesinden yararlandım: Stanford Anderson, "The Legacy of German Neoclassicism and Biedermeier: Behrens, Tessenow, Loos, and Mies", *Assemblage*, no. 15, Ağustos 1991, s. 62-87.

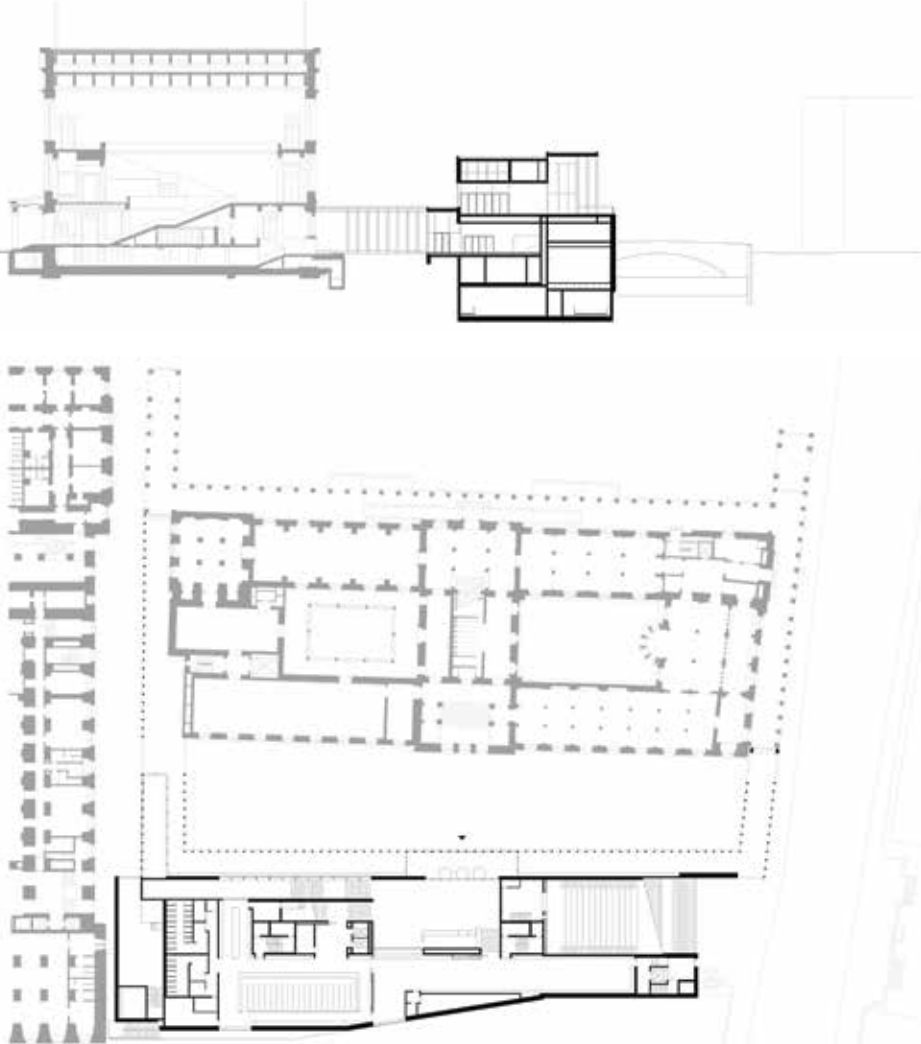
Fotoğraf: Simon Menges



Fotoğraf: Ute Zscharnt / David Chipperfield Architects



Fotoğraf: Simon Menges



Konum: **Berlin Almanya**
 Yapım Tarihi: **2019**
 Proje Alanı: **10.900 m²**
 İşveren: **Staatliche Museen zu Berlin için Stiftung Preußischer Kulturbesitz adına Bundesamt für Bauwesen und Raumordnung**
 Proje Yönetimi: **Miriam Plünnecke**
 Proje Denetimi: **Ernst & Young Real Estate GmbH**
 Mimarlar: **David Chipperfield Architects**
 Proje Sorumlusu: **David Chipperfield, Martin Reichert, Alexander Schwarz**
 Proje Ekibi: **Urs Vogt (teknik tasarım, şantiye denetimi); Mathias Adler, Alexander Bellmann, Thomas Benk, Martin Benner, Alexander Corvinus, Maryla Duleba, Matthias Fiegl, Anke Fritsch, Dirk Gschwind, Anne Hengst, Paul Hillerkus, Isabel Karig, Linda von Karstedt, Ludwig Kauffmann, Mikhail Kornev, Astrid Kühn, Thomas Kupke, Sebastian von Oppen, Torsten Richter, Elke Saleina, Thomas Schöpf, Eberhard Veit, Anja Wiedemann (tasarım ekibi); Dalia Liksaite, Jonas Marx, Antonia Schlegel, Ute Zscharnt (görselleştirme).**
 İnşaat Mühendisliği: **IGB Ingenieurgruppe Bauen**
 Peyzaj: **Levin Monsigny Landschaftsarchitekten**
 Aydınlatma: **Conceptlicht GmbH (dış mekan)**
 Proje İşbirliği: **Christine Kappei (maliyet analizi); Christoph-Phillip Krinn / Wenzel + Wenzel Freie Architekten (yapı denetimi); INNIUS DÖ GmbH, Inros Lackner AG (teknik servis mühendisliği); Müller-BBM GmbH (yapı fiziyi)**
 Danışmanlar: **Arge Brandschutz NEG (yangın); matİ AG (aydınlama); Duncan McCauley GmbH und Co. KG (kalıcı sergi planlama); Polyform – Götzelmann Middel GbR (yönlendirme)**
 Çizimler: **David Chipperfield Architects**
 Fotoğraflar: **Ute Zscharnt / David Chipperfield Architects; Simon Menges, Céla Uhalde**