

Bir Yokluk Olarak Beton

Dessau'da efsanevi Bauhaus'un Meisterhäuser'i (Usta Konutları) son yıllarda hem restore edildi hem de bunların arasında yer alan Gropius'un yıllar önce yıktırılmış evinin yeniden inşası gündeme geldi. Böylelikle modern mimarlık hareketi için çok önemli bir kompleksin yeniden varedilmesine girişildi. Saitali Köknar bu zorlu etkinliği tartışıyor.

Saitali Köknar ■ Mimarlık tarihinde önemli bir yere sahip Bauhaus okul kompleksinin bir uzantısı olarak Dessau'da 1925 yılında Gropius tarafından tasarlanıp inşa edilen dört adet lojman binasından (Meisterhäuser) biri olup, 1945 yılında hava bombardımanı ile yıkılan Gropius Evi'nin Berlinli mimarlık ofisi Bruno Fioretti Marquez tarafından yeniden yorumlanarak yapılışı, hem modern mirasın nasıl korunacağına hem de genel olarak yeniden yorumlamaya dair tartışmaya değer bir örnek oluşturuyor.

Öncelikle yapının yıllara yayılmış, çeşitli etkinliklerle kamusal olarak

tartışılmış, hiç de kısa olmayan elde edilmiş sürecine bakalım. 1932 yılında okul kapandıktan sonra boş kalan ve 1945'te yıkılan binanın temelleri üzerine, Emmer ailesi tarafından 1956 yılında komşu parsellerdekine benzer kırma çatılı, geleneksel bir ev inşa ediliyor. Bauhaus kompleksi 1996 yılında UNESCO Dünya Kültür Mirası alanı olarak kabul edildikten sonra geriye kalan yapıların nasıl korunacağı hakkında tartışmalar hız kazanıyor. 2003 yılında "Modernizmi Yeniden İnşa Etmek" başlıklı halka açık bir kolokyum ile Gropius evinin yeniden inşası tartışmaya açılıyor¹. Aynı yıl bir fikir atölyesi düzenlenerek ortaya çıkan 24 öneri



önde gelen mimar ve eleştirmenlerle paylaşıyor. 2004 yılında ikinci bir kolokyum düzenleniyor. İki yılda bir düzenlenen Bauhaus Ödülü kapsamında 2006 yılında gerçekleşen “Modernizmi Güncellemek” başlıklı yarışma sonucu iki öğrencinin “Emmer Evi Taşınıyor” isimli projesi ödüllendiriliyor. 2007 yılında yarışmanın sonucu tatmin edici olmasa gerek ki, Dessau Belediyesi ve Güney Saksonya Eyaleti uluslararası bir yarışmanın hazırlıklarına başlıyor. Bu kapsamda Emmer Evi, 2008 yılında yıkılıyor ve 2010 yılında Gropius Evi’ni yeniden inşa etmek amacıyla yarışma ilan ediliyor. Yarışmayı kazanan Bruno Fioretti Marquez’in önerisinin inşaatı 2014 yılında tamamlanıyor. Gropius Evi odaklı “yeniden yapım” tartışmalarının başlangıcını 2003 yılı olarak alırsak, tam 11 yıl süren bir yapı elde etme süreci ile karşı karşıyayız. Bu sürece alanda yapılan arkeolojik arama kazıları, Emmer Evi’nin korunup korunmamasına ilişkin tartışmalar dahil. Karar vericiler konunun nasıl ele alınabileceğine ilişkin tüm fikirleri kamu önünde masaya yatırdıktan sonra Gropius Evi’nin yeniden inşasına karar veriliyor. Eyalet’in, Belediye’nin, Bauhaus Vakfı’nın, mimarların ve mimarlık öğrencilerinin halka açık olarak tartıştıkları ilham verici bir süreç.

İşin zoru elbette Gropius Evi’nin yeniden yapılması kararına yönelik bir proje oluşturabilmek. Modern mimarlığın ikonik bir yapısını, elde yeterince veri olmadan, birebir inşa edebilmek mümkün mü? Kaldı ki birebir inşa edilebilse bile bu bize ne kazandırır, neyi gösterir, neyi saklar? Oldukça ikircikli, sonucun aynı anda herkesi memnun edemeyeceği başından belli, çetrefil bir konu. Bruno Fioretti Marquez’in oldukça şiirsel ve felsefi yaklaşımı hafızanın unutmalar ve yeniden inşa etmeler, tamamlamalarla dolu dinamik bir süreç olduğu önermesine temelleniyor. Aynısını yapamıyorsak aslına nasıl yaklaşabiliriz? Asıl olandan bugüne aktarılması, sürdürülmesi gereken neler kalmalı, neler çözünerek yok olmalı? Sadece bir bina için değil binanın temsil ettiği değerlere, o binanın yapılışına yazılmış fikirlere dair sorulması gereken cevabı zor sorular bunlar.

Yapıyı gezerek incelediğimizde işin orijinalinden geriye sadece form kurucu fikirlerin kaldığını, diğer tüm niteliklerin silikleşerek adeta yok olduğunu söyleyebiliriz. Renkler, dokular ve küçük detayların tümü adeta tek bir kalıptan çıkmış beton kitle kompozisyonun yüzeyleriyle bütünleşmiş ve içeriyi göstermeyen buğulu camlara indirgenmiş.

Böylelikle yapı sanki gerçekliğini yitirmiş, maddesizleşmiş, eski bir fikrin hayaleti ya da yeni bir fikrin maketi gibi beliriyor². Mimarlar, varlığın ve inşaatın sembolü olan betonu, yokluğun ve tam olarak inşa etmeyişi bir sembolü olarak kullanıyorlar. Betonun anlamına ve etkisine ilişkin bu tersyüz ediş³, yapının yeniden elde edilmesine ilişkin tüm tartışmaları ve beliren cevapları aynı anda içeriyormuşçasına bulanık ama kararlı bir etki yaratıyor. Betonu bir yok-madde olarak kullanmanın ardında yatan fikri altyapı, bizzat yapının orijinalinde saklı. Theo van Doesburg’un duvar ve döşeme gibi aslında yerçekimine göre farklı maddeleşmesi gereken yapı elemanlarının, uzayda farklı yönlerde uzayıp kısalarak benzer şekilde adeta aynılaştırarak davrandığı, malzeme açısından fantastik dünyasıyla paralellikler taşıyan Gropius’un *Wabenbau* fikri⁴, bir taraftan yapıyı sanayi tarafından üretilebilen bir standarda indirirken, bir taraftan onu maddesizleştiriyor. Günümüze robot kollarla “print” edilen yapılar halinde taşınan bu kurucu fikir, tasarlanan üçboyutlu şeklin materyal kısıtlamalardan bağımsız, maddenin her koşulda tasarımdaki karara boyun eğmesini arzulayan bakış ile benzerlikler taşıyor. 1920’lerin avangart koşullarında, mimari



Fotografılar: Christoph Rokitta



Fotoğraf: Christoph Rokitta



Fotoğraf: Mathias Oswalt

tasarımı ikiboyutlu yüzeylerin stilistik tasarımından kurtarabilmek için, kitlelerin özgürce hareket ettiği, yerçekiminden bağımsız, “sahici” bir üçboyutlu tasarıma sahip olmaları gerektiğine ilişkin arzu kök salarak yaygınlaşıyor. Gropius’un evin girişine doğru uzanan “çıkma”yı köşelerinden taşıyan iki kolonu siyah cam ile kaplayarak⁵ ayna etkisi ile yok etmeye çalışması bu arzunun bir uzantısı olsa gerek. Bruno Fioretti Marquez tasarımında ise nihayet yıllar sonra bu sahte konsolun güncel beton teknolojileriyle fikrin aslına sadık bir şekilde konsol olarak tekzip edildiğini görüyoruz. Adeta mimarlar Gropius’un ne dediğini değil ne söylediğini günümüze taşımışlar.

Orijinal yapıda, kütle hareketleri ile son derece uyumsuz ama bir evin gerektirdiği şekilde odalara bölünmüş iç mekan düzenlemesi ise yeni yapıda tamamen yeniden düşünülmüş. Kütlelerin hareketleriyle oluşan iç hacim yapısal olarak tamamen boş bırakılmış ve oda düzeni yerini; ahşaptan yapılmış, grinin bir tonuna boyanarak ahşaplığından çıkarılmış, mimarların “artifakt” ismini verdiği üçboyutlu bir hacim düzenleyiciye bırakmış. Yapının yarışmada istenen bir sergi ve bilgilendirme mekanı olmasıyla uyumlu bu güncelleme, aynı zaman Gropius Evi’ni kurucu fikrine daha da yakınlaştırıyor. İki kata ve her yöne uzanan boşluklar, yapının bize vaktinde söylediği ama tam olarak gerçekleştiremediği üçboyutlu hacim organizasyonunu kurarken, ironik bir

şekilde asıl olana aslından daha sadık bir iç hacim oluşturuyor.

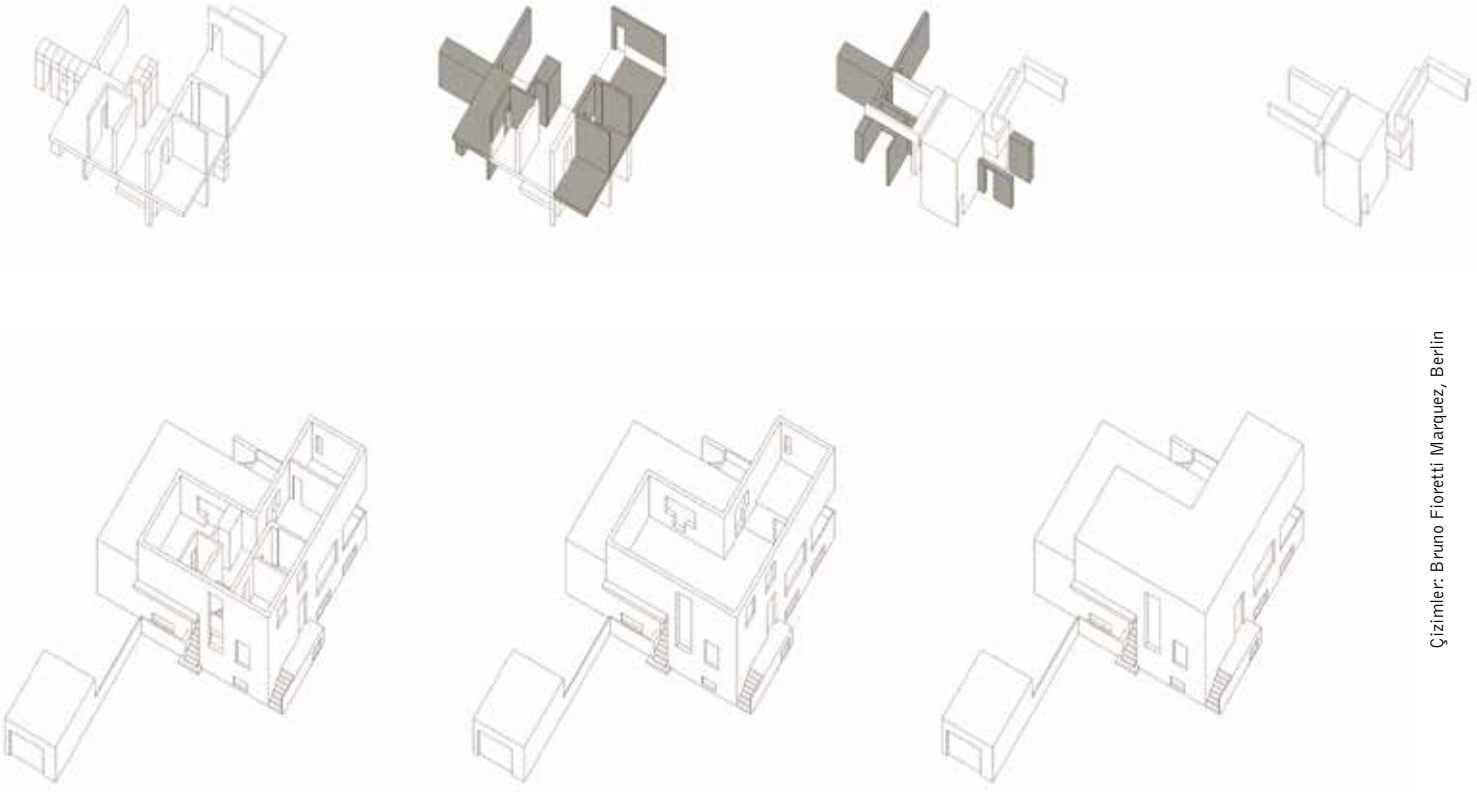
Asıl olana aslından daha sadık önermesi okuması zor olsa da tasarım düşüncesi açısından konuyu kadim bir probleme çekmesi açısından üzerinde durmaya değer. Proje çizimleri bir fikrin temsili midir? Peki binalar çizimlerin maddeyle temsil edilen birer tercümesi mi? Mimarlık kültüründe gözlemleyebildiğim kadarıyla, fikrinsel olanı yukarıya yerleştiren, fikrin diğer tüm temsillerinin tercüme aracılığıyla aşağı doğru yayınladığını düşünen, benim “yarım elma teorisi” diye adlandırmayı önerdiğim yaygın bir kanaat bulunuyor. Önce fikir vardır, sonra azalarak çizime aktarılır. Bu tasarımın en yüksek halidir. Sonra çizim yapıya dejenerer olur, ardından kullanıcılar yapıyı tanınmaz hale getirir. Halbuki elmayı tamamladığımızda binalardan oluşmuş bir çevrede yaşayan bireyin zihnine o “yüksek” fikirlerin düştüğü bir döngü söz konusudur. Daha da doğrusu sıralı sebep sonuç ilişkileri ile düşünmeye alışmış bizlere bu oluş bir döngü gibi görünüyor olmalı. Her birey konumu ve mesleğine göre, aynı anda, daha iyi olduğunu düşündüğüne doğru hareket edebilmek için temsiller geliştirir, bunlara fikirler de dahil. Bir fikrin dahi bir temsil olabildiği bir ortamda, yapılara, yapılanlara ve orijinalere bakıp, yapının sadece durduğu “orijin”ine tav olmayıp, temsil edilen sözkonusu fikrin nereye gittiğinin peşine düşebilmiş bir iş Bruno Fioretti Marquez’in yeni Gropius Evi. Materyali yerçekiminden

kurtarmak için düşeyleştirip maddeden bağımsızlaştırarak ve üstelik bu operasyonu beton ile gerçekleştirerek. Sonuç olarak mimarlar, içinde bulunduğumuz sert neoliberal dünyada başka ellerde ve bağlamlarda son derece genel geçer, tutarsız ve sıradan bir yapıyla sonuçlanabilecek maddesizleştirme sürecini, düşünen ve düşündüren bir işe dönüştürmeyi başarmışlar.

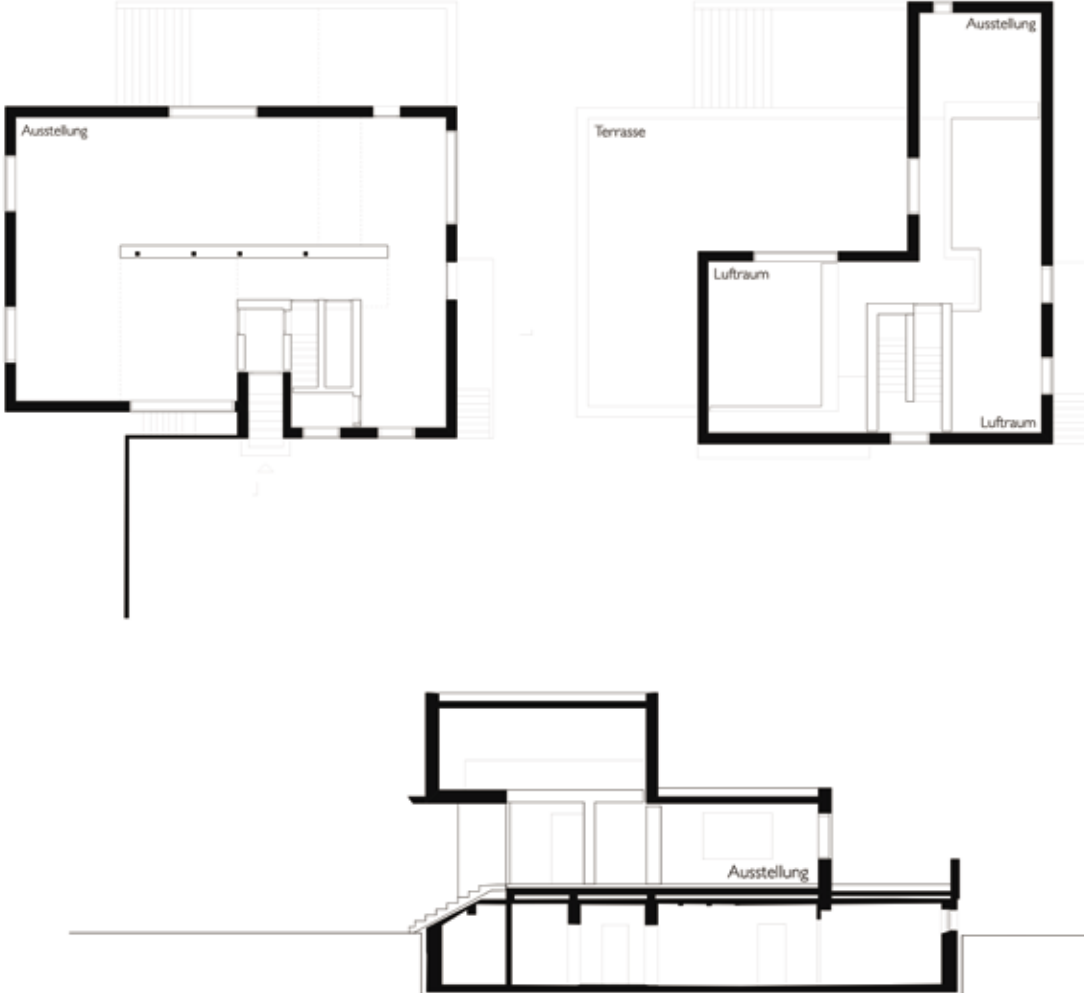
■ *Saitali Köknar, Dr. Mimar.*

Notlar:

- 1 Monika Markgraf, “Rekonstruktion? Das Gropius-Haus in Dessau”, 2007.
- 2 Florian Heilmeyer, “Gropius Ghosts, Bauhaus reinterpreted”, *uncube*, 22 Mayıs 2014: [https://www.uncubemagazine.com/blog/13113621].
- 3 Yapının kuruluşundaki tersyüz edilmiş stratejileri, mimarların açıklamalarında da belirgin: “Sugimoto ve Demand’in çalışmaları, aradığımız şeyi bize gösteriyordu: Yokluğu ve mevcudiyeti çağrıştıracak, yakınlık yoluyla mesafe yaratacak ve muğlaklık ile kesin bir şekilde başa çıkacak bir şema”. Mimarların proje açıklama metninden, “Memoria and Imprecision”: [https://bfm.berlin/neue-meisterhaeuserbauhaus-dessau-2014/#].
- 4 Matthias Noell, “*Choisir entre l’individu et le standard* – das Künstlerhaus bei Gropius, Le Corbusier, Van Doesburg, Bill”, Universitätsbibliothek Heidelberg, Heidelberg, 2002, s. 83-115.
- 5 Alanda yapılan arama kazılarında girişteki siyaha boyalı kolonların üzerine giydirilen 25 mm siyah cam kaplamadan parçalar bulunmuş. Bkz.: Sayed Ahmed, “General Consideration over the Bauhaus Material Practice: The Case of Modern Monument; Siedlung Gropius Törten Estate at Dessau, Germany.” *Journal of University of Babylon for Engineering Sciences* 27.2, 2019, s. 300-318.



Çizimler: Bruno Fioretti Marquez, Berlin



Konum: **Dessau, Almanya**
Yapım Tarihi: **2014**
Proje Alanı: **262 m²**
İşveren: **Stadt Dessau-Roßlau**
Mimarlar: **Bruno Fioretti Marquez, Berlin**

Proje Sorumlusu: **José Gutierrez Marquez, Marco Smith, Simon Davis, Nadine Stecklina**
Proje Ekibi: **Hanna Schlösser, Riccardo Sanquerin, Serena Vaccari**
Proje Yönetimi: **Anton Zenk**
İnşaat Mühendisliği: **ASP planen + bauen GmbH**

Proje İşbirliği: **Passau Ingenieure GmbH (tesisat/elektrik), Büro für Bauphysik L. Pawlizak (yapı fiziyi)**
Peyzaj: **Uwe Merz**
Danışmanlar: **L. Pawlizak / Büro für Bauphysik (yapı fiziyi), Firesec GmbH (yangın güvenliği)**

Çizimler: **Bruno Fioretti Marquez, Berlin**
Fotoğraflar: **Christoph Rokitta ve Mathias Oswald.**