

Uzaktan Yakına Arter

Arter, İstanbul'un kültür-sanat haritasına yeni katılan kurumlardan biri değil; ama binası çok yeni. Kentin yakın zamana kadar küçük imalat bölgelerinden biri olan Dolapdere'deki dönüşüm sürecinin bir bileşeni. Tayfun Gürkaş, aşağıdaki metninde pandemi günlerindeki olağan ev hapsinin bir yan-etkisiyle de kaçınılmaz olarak çakışan bir sorunsal Arter bağlamında tartışmayı deniyor. Sorunsal şu: Ortamda bizzat görmeden, yerinde deneyimlemeden bir mimarlık ürünü üzerinde ne kadar konuşulabilir? Buna verilen olumsuz yanıt hemen herkesin bildiği ve kolay ikna olduğu bir "mimarlık önyargısı". Neredeyse aksi düşünülemez hale gelmiş bir saptama. Ne var ki, Gürkaş'ın da dikkat çektiği gibi, mimarlık düşünmek için bedensel olarak deneyimlemenin dışında da yollar ve imkanlar var. O yollar diğerinden çok farklı ve en az onun kadar anlamlı fırsatlar tanımlıyor. Bu konuyu ciddiyetle ve açık zihinle tartışmadan yeni medya çağında mimarlık konuşmak bildik "meslek geyikleri"nin dışına çıkmayı çok zorlaştırıyor. Tartışmanın tam vaktidir!

Fotoğraf: Cenal Ermeden



Tayfun Gürkaş ■ Dr. House, ilk sezon bölümlerinden birinde, yardımcılarına şöyle diyordu "(...) kendine hangi teşhisin koyulmasını istiyorsan o doktora gidersin". Hepimizin evimize kapandığı ve yeni yeni dışarı çıkmaya başladığımız bu salgın günlerinde, derginin editörleri bu sayının "Opus Caementicium" başlıklı bölümünü benden yazmamı istediklerine göre bir bildikleri vardır diye tahmin ediyorum. Zira seleflerim gibi ne iyi birer tasarımcıyım ve tasarım pratiğinin içinde olmaktan kaynaklı detayları görebiliyorum, ne de akademik olarak bunun derslerini veriyorum. Ancak bir mimarlık tarihçisi gözü ile binaları inşa edildikleri toplumsallığın içinden kavrayarak anlatıyorum.

Evet, yeni yeni evlerimizden çıkmaya başladık ama benim gibi Anadolu yakasında oturan biri için Avrupa tarafına geçmek hala büyük bir cesaret istiyor ki bunun yanında yazı teklifi geldiğinde sözkonusu bina olan Arter müzesi bile henüz açık değildi. Ancak Haziran'ın üçüncü haftasında kapılarını ziyaretçilere açtı. Peki hiç açmasaydı? Hiç açmasaydı bu yazıyı nasıl yazabilirdim diye düşünmeye başladım, sonuçta inşa edildiğinden beri hiç görmediğim bir yapı, sadece sosyal medya haberlerinden biliyorum. Bir bina hakkında yazabilmek için binayı görmek gerekiyor mu? Bu soru mimarlık camiası için hala büyük bir tabu. "Görmeden olmaz, aksi kabul



Fotoğraf: flufoto



Fotoğraf: Cemal Emden

edilemez, hep bir şeyler eksik kalır". Bu yazılı olmayan bir kural gibi hep işler. Bu nedenle mimarlık yarışmalarında bile, katılımcılar o yere giderler, çünkü büyük olasılıkla şartnamelere bu kuralı koyanlar mimarlık alanındaki temsil tekniklerinin yeterince çalışmadığını ve o yeri yeterince yansıtmadığını, oranın duygusunu yeterince veremeyeceğini düşünüyor olmalı ki bu şartı ileri sürerler. Pandemi sanırım birçok şeyin yanısıra bu sorudan da kaçamayacağımızı, bize bu soru üzerine de düşünmek zorunda olduğumuzu hatırlatıyor. Hiç şüphesiz bu soru daha önce de soruldu ve çeşitli cevaplar üretildi. Ama tartışma zemini hiç bu kadar gerçek olmamıştı. Neredeyse 16. yüzyıldan beri mimarlığın bir üretim kolu olan kuramsal üretimler, mimarlığın inşai ya da fiziksel gerçekliğinden farklı olarak mimarlık üzerine başka türlü de konuşulabileceğini hatırlattı hep. Çoğunlukla şık bir entelektüel faaliyet olarak görülen, ama işe yararlığına her zaman biraz şüphe ile bakılan kuramsal üretimler ilk defa kendine bu kadar sağlam meşruiyet bir zemini bulmuş olmalı, en azından kamuoyunda.

Bu türden bir okumanın da en azından belirli olanaklılıkları var. Örneğin yapının izlerini internet ortamından sürmeniz mümkün. Öncesini ve sonrasını bir zaman çizelgesine koyabiliyorsunuz. Yapı hakkında yapılan konuşmaları, yorumları takip edebilirsiniz. Müellifinin dışında proje ile ilgilenmiş, teklifler vermiş diğer

ofislerin projelerini görebiliyorsunuz ki bu yapı özelinde epey ilginç sonuçlar verdiğini söylemek yalan olmaz. Yapımı uzun zamandır gündemde olan bu çağdaş sanat müzesinin projelendirilmesi için yedi ayrı mimarlık ofisi ile görüşmeler yapılmış. Bu diğer ofislerin önerilerine bakınca ilk göze çarpan şey aralarında belirli bir farkın olmaması. Buradan en azından çıkartılabilecek kestirme bir sonuç şöyle bir şey olabilir: Vehbi Koç Vakfı'nın zaten başından beri herhangi bir sürprize yer yermeyecek şekilde ne istediğini biliyor olması; kesintisiz ve her kottan birbirleri ile ilişkili mekanlar. Bu durumda Grimshaw ofisinin seçilmesi, daha iyi bir önerileri olduğu için değil, belli ki daha başka parametreler üzerinden gerçekleşmiş olmalı. Bunun izlerini Melih Fereli'nin yayınlanmış söyleşilerinden de takip etmek mümkün (*Nicholas Grimshaw ile yaptığım ilk görüşmelerden birinde bana söyledikleri bir ders gibiydi: "Benim görevim kendi ünüme ün katacak gösterişli bir yapıdan ziyade sizin hayal ettiğiniz dünyanın gereksinimlerine cevap verecek mekanlar içeren bir yapıyı yaratmak. Bu sayede hep birlikte kazanan taraflar olacağız! İnanın kuru gürlütüden çok daha iyidir böylesi..."*). Bu savı okumanın bir başka yolu da binaların öneri kullanımının ilk bakışta birbirinden ayırdedilememeleri; aralarındaki tek fark muhtemelen mimarların elinde kalan tek şey cephe tasarımları olmuş. Zaten işin ironik tarafı tüm ofislerin sözkonusu bina ile ilgili web sitelerine koydukları neredeyse tek görsel,

binanın cephesi. Yapının içine dair çok az şey görebiliyorsunuz. Bu bile durum hakkında kafanızda bir fikir oluşturuyor.

Kafamda bütün bu sorular oluşmuşken ben en sonunda yapıyı görmeye karar verdim. Taksim'den Tarlabası'na, oradan da yapının bulunduğu Dolapdere'ye ulaştım. Seçtiğim güzergah o bildik soylulaştırma anlatılarını yeniden canlandırdı. Aksini düşünmemiştim zaten. Binaları da tıpkı hastalıklarımızın semptomları gibi ne olmalarını, hastalığımızın nasıl sonuçlanmasını istiyorsak öyle okuyoruz. Ama sorun hem soylulaştırma kartını oynayıp hem de aynı yapının içinde olmayı seçiyorsam, durup düşünmekte yarar var. Vehbi Koç Vakfı müzesinin açılacağı haberinin bile birkaç yıl öncesinden bölgeyi hareketlendirmeye başladığını biliyoruz. Kısa bir yürüyüş sırasında etrafta sanat galerilerinin varlığının belirginleşmeye başladığını fark ediyorum. Sanatın dönüştürücü etkisi burada ne ölçekte hissedilecek ya da bölgedeki değişimde topu göğüslemiş bir yapının strüktür ve malzeme tercihleri, peşinden gelen yapılar için bir tasarım girdisi oluşturacak mı, bunu zaman gösterecek. Şimdilik bu potansiyeli taşıdığını söyleyebiliriz en azından.

İnternetteki fotoğrafların iyi çekildiği kuşkusuz, çünkü kendinden önce binanın imgesini iyi oluşturuyor. Bu anlamda şartımadığını itiraf etmeliyim. Bunu binayı görünce tanıdım anlamında



Fotograf: Cemal Emden



Fotograf: Cemal Emden



Fotograf: flufoto

söylemiyorum, evet ona da yaradı ama seçilen kareler, oluşturulan çerçeveler, kullanılan açılar niye öyle seçildiğini artık anlıyorsunuz. Binayı ikonik bir nesne olarak gösterebilmenin yolu mümkün olduğunca yakından, yere yakın kottan ve çevresinden bağımsız algılatmak. Ayrıca uzun pozlama süreleri

ile bulunduğu yerin bir parçası kılmak da iyi bir seçim. Binanın çevresiyle ister istemez uyumsuz olacağı kesindi. Ama zaten sorun bu cümlenin kendinden menkul halini sorun etmek. Çevresine uymuyor dediğinizde bu bir mimarlık eleştirisi olmuyor. Sadece belli sayıda insanla uzlaşmış oluyorsunuz o kadar.

Cephe, mevcut program ve müşterinin oldukça net istekleri göz önünde bulundurulunca, mimara maharet gösterebileceği bir alan olarak kalmış görünüyor. Bu nedenle tasarımcı ofis belli ki bunu önemsememiş ve binanın çevresine tezat masif kütlesini cephede kullandığı cam elyafı takviyeli beton (GFRC) prekast



Fotograf: flufoto



Fotograf: Cemal Emden



Fotograf: Cemal Emden

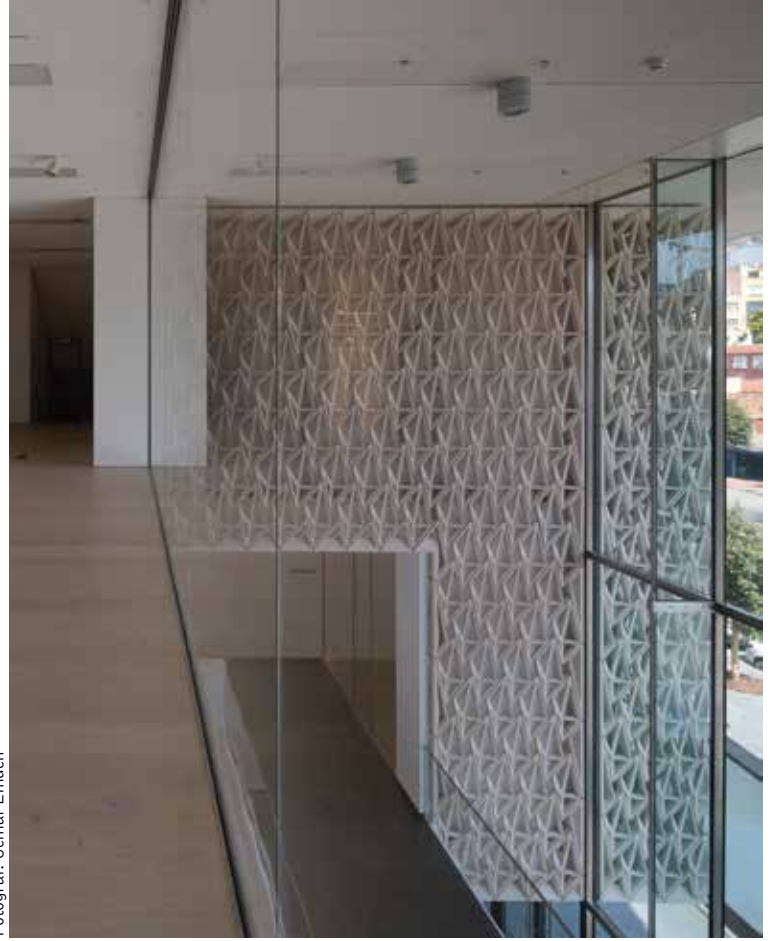
cephe birimleri ile kırmayı denemiş. Betonun içkin özelliği olan kolay form alabilmesinden etkili şekilde istifade edilmiş. Cam elyafı katkılı beton cephe birimlerinin fonksiyonel ve strüktürel performansı mimarlara cephe tasarımında dilediklerini gerçekleştirmelerini sağlamış. Kendini tekrar eden hacimsel

birimler, gün içerisinde değişen ışık ile bina kütesine ziyaretçinin algısı ile oynayan ışık/gölge oyunları yaratıyor. Hacimsel açıklıklar ile tanımlanan görsel geçirimsizlik ise yol kotundaki yaya ve araç kullanıcılarının hareketliliği ile bina cephesinin algılanmasındaki dinamizmi güçlendiriyor. Tekrar edilemez, sadece

o bina için üretilmiş bir beton cephe var karşımızda. Yalnız, binanın dışarı ile kurduğu ilişki burada kritik, çünkü cephenin şeffaflığı tek taraflı çalışıyor. Yani içeriden dışarı ile ilişki kuruyorsunuz. Bu sayede çevre de içeriden izlenen bir manzaraya, çerçeve içine alınmış kurulu bir doğaya dönüşüyor.



Fotoğraf: Cemal Ermeden



Fotoğraf: Cemal Ermeden



Fotoğraf: flufoto

Ana caddeden binaya tek girişin güvenlik kapısı olduğunu düşünürsek, önündeki havuzun da bir sınır olarak çalıştığını söylemek kolaylaşıyor. Belli ki elimizi kolumuzu sallayarak sokak kotundan yapıya dahil olmamız istenmiyor. Genellikle yapıya önden, basamaklarla ve tam ortasından girmek anıtsallığı artırıcı bir etkiye sahip ve tarih içinde bu etkiyi mimarlar sıklıkla kullandı. Giriş aksını kırmak ise bu etkiye bir karşı çıkış olarak düşünüldü. Giriş kotu birkaç basamakla da olsa yüksekte olmasına ve karşıdan

binaya gelen bir yol olmasına rağmen Arter güvenliği tercih etmiş gibi duruyor.

Binanın kurgusu, mimarın değil daha çok ısmarlayanların tercihi gibi duruyor. Orta bir galeri sayılabilecek boşluğun etrafında kesintisiz olarak yükselmiş mekanlar. Bina akışı bozmayacak şekilde düşünülmüş. Size kesintisiz bir sanat alışverişi imkanı sunuyor. Bir serginin bitip bitmediğini anlamadan diğerine dahil oluyorsunuz. O sihirli kelime ile söylersek akışkan bir mekan Arter. Merdivenleri hariç hep bir

serginin içindedesiniz. O yüzden de izleyici kendi bağlamını kendi yaratabiliyor, sergiyi yeniden kurabiliyor, hangi işi hangi işe bağlamak isterse yapabiliyor. Bunu düşünürken aklıma yıllar önce Ferhan Şensoy'un o ünlü oyunu Kahraman Bakkal Süpermarkete Karşı'dan bir sahne geldi. Yoğurt reyonu ile makarna reyonunu yanyana koymanın mantığını kavrayamayan müdüre ekonomist Nejat Bey durumu şöyle açıklıyordu "..."makarnaları yoğurtların yanına koyarsanız, makarna almaya gelen her üç kişiden biri, makarnaya yoğurt yakışacağı sapkınlığa kapılarak yoğurt da alacaktır. Bunlar denenmiş ve istatistik olarak kanıtlanmış şeylerdir. Yanyana dizildiğinde birbirinin satışını dürtüklüyen mallar vardır". Bu kurgunun iyi mi kötü mü olduğuna ancak kullanıcısı karar verecek. Zihninde yeniden kurguladığı sergiler sayesinde kendi deneyini yapabilir ve kısa süreli de olsa küratörlüğü de deneyimleyebilir ya da oyuna katılmayıp sert bir eleştirmen de olabilir. Arter'in ilginçliği de burada yatıyor sanırım, mekan bütün bunlara izin veriyor.

■ **Tayfun Gürkaş, Dr. Öğretim Üyesi, Özyeğin Üniversitesi Mimarlık ve Tasarım Fakültesi.**

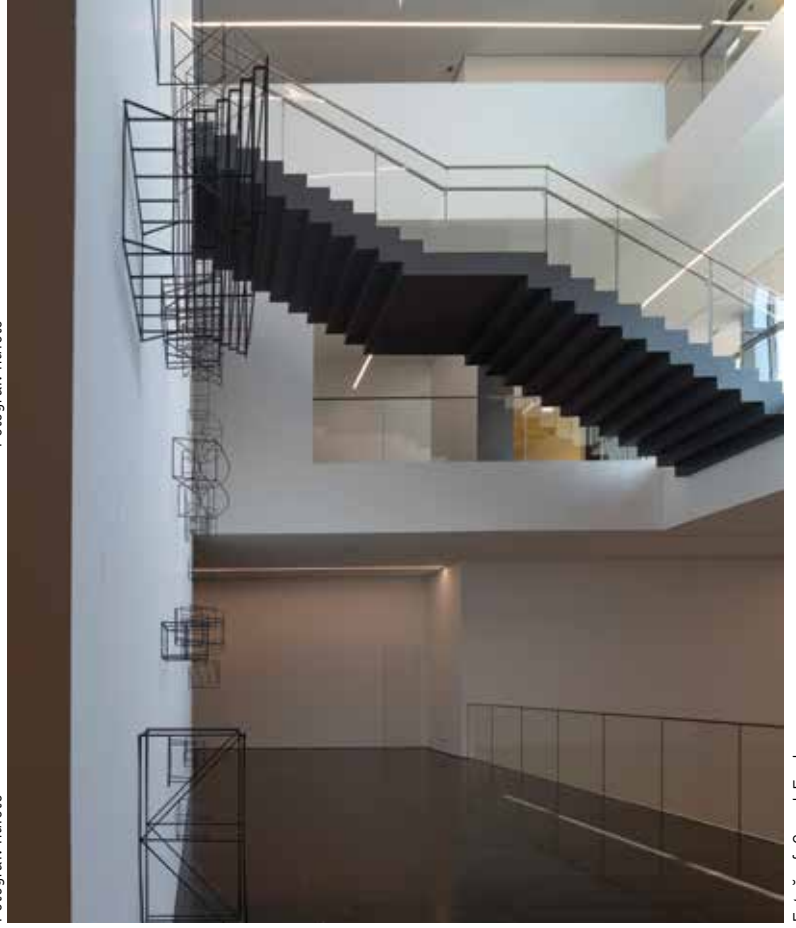
* Melih Fereli, İlkey Balıç, "Arter", Dosya: Dolapdere'de Neler Oluyor? Sanatla Dönüşmek, Arredamento Mimarlık, 335, Ekim 2019, s. 62.



Fotoğraf: flufoto



Fotoğraf: flufoto



Fotoğraf: Cemal Emden



Konum: **Beyoğlu, İstanbul**

Proje Alanı: **18.000 m²**

Yapım Tarihi: **2019**

İşveren: **Vehbi Koç Vakfı: Nilüfer H. Konuk (proje koordinatörü), Mustafa Karataş (inşaat koordinatörü), Hasan Yelkenci (elektrik kontrol mühendisi), Hasan Vatansver (makine mühendisi), Mehmet Kaya (makine teknikeri), Orhan Işık (idari işler sorumlusu).**

Mimarlar: **Grimshaw Architects**

Proje Sorumlusu: **Kirsten Lees**

Proje Ekibi: **Londra Ekibi: Grimshaw Architects (mimari): Kirsten Lees, Uwe Frohmader, Jamie Pearson; Thornton Tomasetti (strüktür): Les Postawa, Lee Earl, Caroline Mills; Max Fordham (mekanik/elektrik): Henry Luker, Andy Hutton, Dan Cash; NWA (akustik ve tiyatro mühendisliği): Neill Woodger, Sam Wise. İstanbul Ekibi: Turgut Altın Mimarlık (mimari): Ahmet Topbaş, Ahmet Demir, Mehmet Onur Öztepe; Dinamik Proje (mekanik): Zühtü Ferah, Hasan Özoğul, Barış Tankut, Justina Jurelyte, Melih Özoğul; Enmar (elektrik): Ertuğrul Ağaoğlu, Bora Ketenci, Yasin Kumcu, Reşat Felek; Etik Mühendislik (yangın): Kazım Beceren, Gökhan Balık; Duyal Karagözoğlu (akustik)**

Proje İşbirliği: **Abdurrahman Kılıç (yangın danışmanı)**

Uygulama: **ARK İnşaat: Bora Aşkın, Fatih Bozbek, Nalan Güner, Başar Ünsal, Handan Döngel, Hatice Aşıcıoğlu, Savaş Alkan, Müslüm Kırmıç, Necmettin Ünalp, Murat Gülmez, Serhat Can**

Fotoğraflar: **flufoto ve Cemal Emden**